

**T.C.**  
**LAPSEKİ KAYMAKAMLIĐI**  
**İLÇE MİLLİ EĐİTİM MÜDÜRLÜĐÜ**



**STRATEJİK PLAN**  
**LAPSEKİ 2015-2019**



*Türk milletinin istidadı ve kesin kararı, medeniyet yolunda durmadan, yılmadan ilerlemektir.  
Medeniyet yolunda başarı, yenileşmeye bağlıdır.*

*M. Kemal ATATÜRK*

## İSTİKLÂL MARŞI

Korkma, sönmez bu şafaklarda yüzen al sancak;  
Sönmeden yurdumun üstünde tüten en son ocak.  
O benim milletimin yıldızıdır, parlayacak;  
O benimdir, o benim milletimindir ancak.

Çatma, kurban olayım, çehreni ey nazlı hilal!  
Kahraman ırkıma bir gül! Ne bu şiddet, bu celâl?  
Sana olmaz dökülen kanlarımız sonra helâl...  
Hakkıdır, Hakk'a tapan, milletimin istiklâl!

Ben ezelden beridir hür yaşadım, hür yaşarım.  
Hangi çılgın bana zincir vuracakmış? Şaşarım!  
Kükremiş sel gibiyim, bendimi çiğner, aşarım.  
Yırtarım dağları, enginlere sığmam, taşarım.

Garbın âfâkını sarmışsa çelik zırhlı duvar,  
Benim iman dolu göğsüm gibi serhaddim var.  
Ulusun, korkma! Nasıl böyle bir imanı boğar,  
Medeniyet!' dediğin tek dişi kalmış canavar?

Arkadaş! Yurduma alçakları uğratma, sakın.  
Siper et gövdeni, dursun bu hayâsızca akın.  
Doğacaktır sana va'dettiği günler Hâk'ın...  
Kim bilir, belki yarın, belki yarından da yakın.

Bastığın yerleri "toprak!" diyerek geçme, tanı:  
Düşün altındaki binlerce kefensiz yatanı.  
Sen şehit oğlusun, incitme, yazıktır, atanı:  
Verme, dünyaları alsan da, bu cennet vatanı.

Kim bu cennet vatanın uğruna olmaz ki fedâ?  
Şühedâ fıskıracak toprağı sıksan, şühedâ!  
Cânı, cânânı, bütün varımı alsın da Huda,  
Etmesin tek vatanımdan beni dünyada cüdâ.

Ruhumun senden, İlâhi, şudur ancak emeli:  
Değmesin mabedimin göğsüne nâmâhrem eli.  
Bu ezanlar-ki şahadetleri dinin temeli-  
Ebedî yurdumun üstünde benim inlemeli.

O zaman vecd ile bin secde eder -varsa- taşım,  
Her cerîhamdan, İlâhi, boşanıp kanlı yaşım,  
Fıskırır ruh-ı mücerred gibi yerden na'şım;  
O zaman yükselerek arşa değer belki başım.

Dalgalan sen de şafaklar gibi ey şanlı hilâl!  
Olsun artık dökülen kanlarımın hepsi helâl!  
Ebediyen sana yok, ırkıma yok izmihlâl:  
Hakkıdır, hür yaşamış, bayrağımın hürriyet;  
Hakkıdır, Hakk'a tapan milletimin istiklâl!

**Mehmet Âkif ERSOY**



## SUNUŞ

Eđitim ve öğretime gerekli önemi vermeyen toplumlar her zaman geride kalmışlardır. İlçemizde eğitim adına yapılan çalışmalar ve elde edilen başarılar bu anlamda ne kadar yol kat ettiğimizi göstermektedir. Başarmak için yapmamız gereken eğitimin kalitesini her yıl biraz daha artırmaktır.

Bireylerimizin bilinçli hale gelmesi, bilgi çağında bilgiyi doğru kullanabilmesi ve bunların sonucunda da bilinçli bir toplumun oluşması için kurumların ve bireylerin üzerine düşen sorumluluklarını yerine getirmesi gerekmektedir. Deđişim ve gelişiminin kaçınılmaz olduđu günümüzde “eđitim öğretim stratejileri en verimli nasıl kullanılabilir? Nasıl daha iyi sonuçlar alınabilir?” Sorularına doğru cevaplar üretmek en büyük gayemiz olmalıdır.

Stratejik planlar çerçevesinde nerede olduğumuzu görmemiz ve olmamız gereken yeri belirleyerek gelişimimizi nasıl takip edeceğimizi, olmak istediğimiz yere nasıl ulaşabileceğimizi ve bunları nasıl denetleyeceğimizi sorgulamamız gereklidir. Stratejik plan hazırlamalarında bütün kurum yöneticilerine tam desteđi vererek tüm bireylerin katılımını sağlamaya çalışmalıyız. Bu da ancak sistemli bir çalışma ve sürekli bir ar-ge faaliyeti ile mümkün olabilir.

Eđitimin gelişmesi, ülkede ve dünyada meydana gelen bilimsel ve ekonomik gelişmelerle doğru orantılıdır. Bu bağlamda Lapseki İlçe Milli Eğitim Müdürlüğü Stratejik Planı hazırlanmıştır ve bu plan doğrultusunda hem eksiklerimizi tespit edeceğiz, hem de gelecek yıllarda yapacağımız çalışmalarımıza ışık tutacak verileri sürekli inceleme imkânı bulacağız.

Lapseki 'de eğitim adına daha güzel günler dileđiyle emeđi geçenlere teşekkür ederim.

Tahir ŞAHİN  
Lapseki Kaymakamı



## ÖNSÖZ

*Cumhuriyetimizin Kuruluşunun yüzüncü yıl dönümüne yaklaştığımız bu günlerde, birçok özel stratejik hedefin yanında, daha modern, refah düzeyi daha yüksek ve daha güçlü bir devlet olmak gibi genel hedeflere ulaşmayı arzuluyoruz. Tüm bu özel ve genel hedeflere ulaşabilmek için daha iyi bir eğitime ihtiyacımız var. Daha iyi bir eğitim için elimizdeki kaynakları, stratejik hedeflerimize ulaşmamızı sağlayacak doğrultuda değerlendirmemiz gerekmektedir. Bu sebeple biz de 2015-2019 yılları için stratejik planlamamızı yaptık. Bu süreçte çalışmalarımızı bu plan doğrultusunda yürüterek mali, fiziki kaynaklarımızla, insan kaynaklarımızı ilçemizin eğitim kalitesini en yüksek konuma ulaştıracak şekilde kullanacağız.*

*Planımızın hazırlandığı günlerin Çanakkale Zaferinin 100. Yıldönümüne denk gelmiş olması bizde ayrı bir isteklendirme uyandırdığını da belirtmek isterim.*

*Planın hazırlanmasında emeği geçenlere teşekkür ederim. Hazırladığımız Lapseki İlçe Milli Eğitim Müdürlüğü 2015-2019 Stratejik Planının tüm paydaşlarımız için hayırlı olmasını dilerim.*

**Ferhat YILMAZ**

**İlçe Milli Eğitim Müdürü**

SUNUŞ.....	-4-
ÖNSÖZ.....	-5-

KISALTMALAR.....	8-
GİRİŞ.....	9-
I. BÖLÜM STRATEJİK PLANLAMA HAZIRLIK SÜRECİ.....	11 -
II. BÖLÜM DURUM ANALİZİ .....	14 -
A. TARİHİ GELİŞİM .....	14 -
B. YASAL YÜKÜMLÜLÜKLER VE MEVZUAT ANALİZİ .....	15 -
C. FAALİYET ALANLARI ÜRÜN VE HİZMETLER.....	15 -
D. PAYDAŞ ANALİZİ.....	17 -
E. KURUM İÇİ ve DIŞI ANALİZ .....	18 -
1. KURUMSAL YAPI .....	19 -
İlçe Milli Eğitim Müdürlüğünün Bölümleri.....	19 -
Fiziki Yapı.....	20 -
2. BEŞERİ YAPI.....	21 -
3. KURUM KÜLTÜRÜ.....	22 -
4. TEKNOLOJİK YAPI.....	22 -
5. MALİ YAPI.....	23 -
F. KURUM DIŞI ANALİZ .....	24 -
G. ÜST POLİTİKA BELGELERİ .....	25 -
H. GZFT ANALİZİ.....	25 -
I. SORUN ALANLARI.....	27-
III. BÖLÜM GELECEĞE YÖNELİM.....	30-
MİSYON VİZYON VE TEMEL DEĞERLER .....	31-
STRATEJİK PLAN GENEL TABLOSU .....	31 -
STRATEJİK AMAÇ, HEDEF VE TEDBİRLER.....	32 -
TEMA: EĞİTİM ÖĞRETİME ERİŞİM .....	32 -
TEMA: EĞİTİM VE ÖĞRETİMDE KALİTENİN ARTTIRILMASI .....	36-
TEMA: KURUMSAL KAPASİTENİN GELİŞTİRİLMESİ.....	42-
IV. BÖLÜM MALİYETLENDİRME.....	47 -
V. BÖLÜM İZLEME VE DEĞERLENDİRME .....	49 -
EKLER .....	534-

Ekler	
EK-1: İlçe Stratejik Plan Üst Kurulu	53
EK-2: İlçe Millî Eğitim Müdürlüğü Stratejik Plan Koordinasyon Ekibi	53
EK-12: İlçe Millî Eğitim Müdürlüğü Güçlü Yönler İle Amaç Hedef İlişkisi	54
EK-13: İlçe Millî Eğitim Müdürlüğü Zayıf Yönler İle Amaç Hedef İlişkisi	55
EK-14: İlçe Millî Eğitim Müdürlüğü Fırsatlar İle Amaç Hedef İlişkisi	56
Ek-15: İlçe Millî Eğitim Müdürlüğü Tehditler İle Amaç Hedef İlişkisi	57

## KISALTMALAR

AB	Avrupa Birliđi
FATİH	Eđitimde Fırsatları Artırma ve Teknolojiyi İyileştirme Hareketi
YDS	Yabancı Dil Sınavı
TEFBİS	Türkiye’de Eđitimin Finansmanı ve Eđitim Harcamaları Bilgi Yönetim Sistemi
STK	Sivil Toplum Kuruluşu
İKS	İlköđretim Kurum Standartları
İLÇE MEM	İlçe Milli Eđitim Müdürlüğü
MEBBİS	Milli Eđitim Bakanlığı Bilgi İşlem Sistemleri
TÜİK	Türkiye İstatistik Kurumu
Ar-Ge	Araştırma Geliştirme
GZFT	Güçlü yönler, Zayıf yönler, Fırsatlar ve Tehditler Analizi
PESTLE	Politik, Ekonomik, Sosyal, Teknolojik, Yasal ve Çevresel Kurum Analizi
YDS	Yabancı Dil Sınavı
YGS	Yükseköđretime Geçiş Sınavı
TEOG	Temel Eđitimden Ortaöđretime Geçiş Uygulaması



## GİRİŞ

10/12/2003 tarih ve 5018 sayılı Kamu Mali Yönetimi ve Kontrol Kanununda yer alan stratejik planlamaya ilişkin hükümler 01/01/2005 tarihinde yürürlüğe girmiştir. 5018 sayılı Kanunda, stratejik plan hazırlamakla yükümlü olacak kamu idarelerinin ve stratejik planlama sürecine ilişkin takvimin tespitine, stratejik planların kalkınma planı ve programlarla ilişkilendirilmesine yönelik usul ve esasların belirlenmesine Devlet Planlama Teşkilatı Müsteşarlığı yetkili kılınmıştır. Bu çerçevede hazırlanan “Kamu İdarelerinde Stratejik Planlamaya İlişkin Usul ve Esaslar Hakkında Yönetmelik” 26 Mayıs 2006 tarihli Resmi Gazetede yayımlanmıştır. Bakanlığımız, anılan kanunda öngörülen “Kamu İdarelerinde Stratejik Planlamaya İlişkin Usul ve Esaslar Hakkındaki yönetmeliğin yayımlanmasını müteakiben, 2006/55 sayılı Genelge ile Stratejik planlama sürecini başlatmıştır.

Stratejik planlama, kuruluşun bulunduğu nokta ile ulaşmayı arzu ettiği durum arasındaki yolu tarif eder. Kuruluşun amaçlarını, hedeflerini ve bunlara ulaşmayı mümkün kılacak yöntemleri belirlemesini gerektirir. Uzun vadeli ve geleceğe dönük bir bakış açısı taşır. Başarılı bir stratejik planlama hazırlayabilmek için “Büyük resmin anlaşılması/görülmesi” ve mevcut duruma göre hareket edilmesi gerekir. Bu aşamada stratejik yönetim anlayışına sahip bir örgüt, istikrarlı stratejik yönetim süreçleri ve çalışanları doğru yönlendirme yeteneği ile başarıya ulaşabilir.

Stratejik Planlama Sürecinde;

- Kuruluşun faaliyetini gerçekleştirdiği iç ve dış ortamın kapsamlı bir biçimde incelenmesini ve değerlendirilmesini içeren durum analizi yapılmalı.
- Kuruluşun misyonu, vizyonu, ilkeleri, amaçları ve amaçlarını elde edilebilmesi için ulaşılması gereken ölçülebilir sonuçlar anlamına gelen hedefleri belirlenmeli.
- Amaçlar ve hedeflere ulaşmak için takip edilecek yollar ve kullanılacak yöntemler olan stratejiler tespit edilmeli.
- İzleme ve alınan sonuçların daha önce ortaya konulan misyon, vizyon, temel değerler, amaçlar ve hedeflerle ne ölçüde uyumlu olduğunun, kısaca performansın değerlendirilmesi ve buradan elde edilecek sonuçlarla planın gözden geçirilmesini ifade eden değerlendirme süreci ile sonlandırılmalıdır.

2006/55 sayılı genelge ile başlatılan planlama sürecinin ardından, 2010/14 sayılı “İl, İlçe, Okul ve Kurumlarda Stratejik Planlama Yapılması” konulu genelge ile stratejik planlama bir zorunluluk haline getirilmiştir.

İlçe Müdürlüğümüz ve müdürlüğümüze bağlı tüm okul ve kurumlarda stratejik planlama çalışmaları 2010/14 sayılı genelge ve Lapseki İlçe Milli Eğitim Müdürlüğü Strateji Geliştirme Bölümü tarafından hazırlanan “İl, İlçe, Okul ve Kurum Stratejik Planlama Ekipleri Çalışma Yönergesi”

doğrultusunda eşgüdümlü ve koordineli olarak eğitim-öğretime olumlu katkı sağlayacağı inancı ile sürdürülmektedir.

**İlçe Milli Eğitim Müdürlüğü  
Strateji Geliştirme Hizmetleri Birimi**



## I. BÖLÜM

### STRATEJİK PLANLAMA HAZIRLIK SÜRECİ

#### STRATEJİK PLANLAMA SÜRECİ

Dünyada kamu malî yönetimi ve kontrol sistemi konusunda önemli gelişmelerin yaşanması ve ülkemizde de kamu idarelerinin sayı, nitelik ve teşkilatlanmalarına bağlı olarak önemli değişikliklerin meydana gelmesi sonucunda “5018 sayılı Kamu Mali Yönetimi ve Kontrol Kanunu” 24.12.2003 tarih ve 25326 sayılı Resmi Gazete’ de yayınlanarak yürürlüğe girmiştir. Kamu idare ve kurumlarının elde ettiği her türlü kamu kaynağının daha verimli, etkin ve şeffaf kullanılmasını amaçlayan kanunun 9. maddesiyle kamu idarelerinin stratejik plan hazırlaması zorunlu hale getirilmiştir. Aynı kanun maddesinde kamu hizmetlerinin istenilen düzeyde ve kalitede sunulabilmesi için bütçeleri ile program ve proje bazında kaynak tahsislerini; stratejik planlarına, yıllık amaç ve hedefleri ile performans göstergelerine dayandırılmasının gerekliliği belirtilmiştir. Bu bağlamda Bakanlığımız 16.09.2013 tarih ve 26 sayılı genelge ve Stratejik Plan Hazırlık Programı aracılığıyla 2015-2019 Stratejik Planının yapılmasına ilişkin yol haritasını belirlemiştir.

Müdürlüğümüz, 16.09.2013 sayılı genelge ile Bakanlığımızın belirttiği takvim dâhilinde 2015-2019 Stratejik Planlama çalışmalarına başlamıştır. Çalışmalar, İlçe Millî Eğitim Müdürlüğü Stratejik Planlama Koordinasyon Ekibi rehberliğinde tüm birimlerin katılımıyla yürütülmektedir. Müdürlüğümüzde Stratejik Planlama hazırlıkları kapsamında gerçekleştirilen faaliyetler aşağıda belirtilmiştir:

- 2013/26 sayılı genelge doğrultusunda İlçe Stratejik Plan Üst Kurulu(Ek-1), Stratejik Plan Koordinasyon Ekibi ve İlçe Stratejik Plan Ekibi(Ek-2) oluşturulmuştur.

**Tablo-1: Lapseki İlçe Millî Eğitim Müdürlüğü Stratejik Plan Koordinasyon Ekibi**

ADI – SOYADI	ÜNVANI
Aydın Şafak KILIÇASLAN	Şube Müdürü
Ahmet AKYOL	SP Koordinasyon Ekip Koordinatörü
Hakkı GÜZEL	SP Koordinasyon Ekip Üyesi
Zafer ÇELİK	SP Koordinasyon Ekip Üyesi
Dila Çiler ÇANKAYA	SP Koordinasyon Ekip Üyesi
Deniz ŞAHİN	SP Koordinasyon Ekip Üyesi

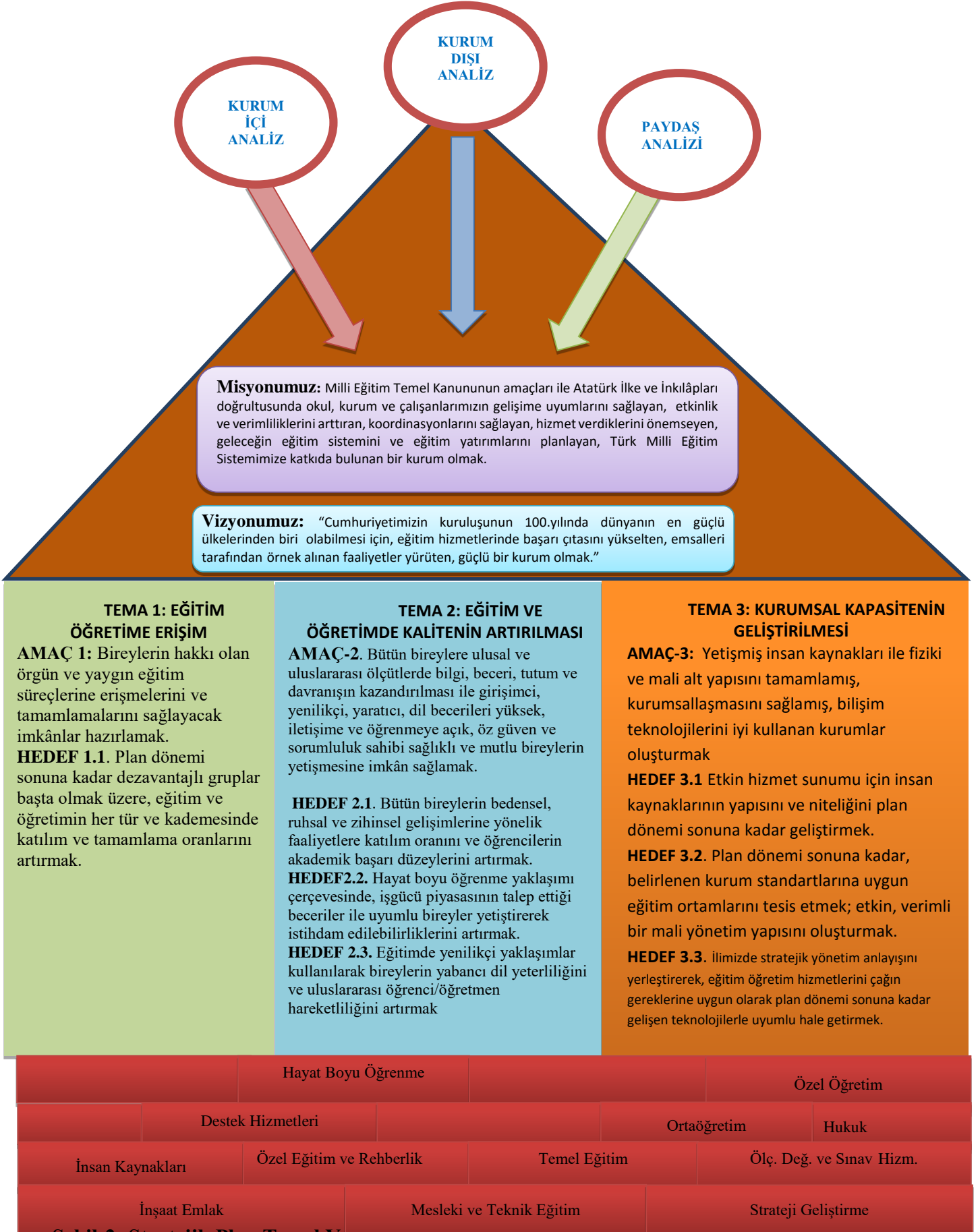
- İlçe Millî Eğitim Müdürlüğü Stratejik Plan Üst Kuruluna yönelik bilgilendirme toplantısı yapılmıştır.
- Birim amirlerine yönelik olarak üst düzey bilgilendirme toplantısı yapılmıştır.
- İlçe Stratejik Planlama Ekibine “Stratejik Planlama Kursu ve Problem Çözme Teknikleri Semineri” düzenlenmiştir.
- Okul Müdürlüklerinin tamamına yönelik Stratejik Planlama bilgilendirme toplantıları yapılmıştır.
- Okul ekiplerine yönelik 1 günlük Stratejik Plan Hazırlama Kursu düzenlenmiştir.
- Öğrencisi olmayan diğer kurumların yönetici ve çalışanları ile paylaşım toplantıları yapılmıştır. Müdürlüğümüz web sayfasında stratejik planlama ile ilgili bilgi, doküman ve örnek uygulamaların paylaşılacağı bölüm eklenmiştir. Durum analizi çalışmaları Millî Eğitim Bakanlığı il takvimine göre hazırlanarak raporlanmıştır.

Stratejik planlama çalışmasının ilk aşamasında “Neredeyiz?” sorusunun cevabı aranır. Durum analizi olarak da adlandırılan bu aşamada, kurumun içinde bulunduğu mevcut durum gerçekçi olarak ortaya konmaya çalışılır. Mevcut durumun gerçekçi olarak saptanması; kurumun geleceğe yönelik amaç, hedef ve stratejileri doğru bir biçimde oluşturmaya ve yönünü belirlemesine katkı sağlar. Kurum, durum analizi kapsamında hangi kaynaklara sahip olduğunu, güçlü ve zayıf yönlerinin neler olduğunu, fırsatlarını ve tehditlerini, kurumun başarısı için kilit rol oynayan faktörleri belirler. Böylece mevcut durum analiziyle kurum kendini daha iyi tanımlayabilecektir. Durum analizi sonucunda Stratejik Planın daha sağlıklı ve gerçekçi olması sağlanacaktır.

Durum analizi tarihçe, mevzuat analizi, faaliyet alanlarının belirlenmesi, paydaş analizi, kurum içi analiz, çevre analizi ve GZFT (SWOT) analizi bölümlerinden oluşur. Bu bölümlerin hepsi önemli olmakla birlikte özellikle kurum içi analiz, çevre analizi ve GZFT ’nin kapsamlı ve detaylı bir biçimde yapılması gerekir.



Şekil 1 - Stratejik Plan Oluşum Şeması



Şekil-2: Stratejik Plan Temel Yapısı



## II. BÖLÜM

### **DURUM ANALİZİ**

#### **DURUM ANALİZİ**

Müdürlüğümüzün tarihçesi, mevzuat analizi, faaliyet alanları, iç ve dış paydaşları ile yararlanıcıları belirlenerek önceliklendirilmiş ve Müdürlüğümüz birimlerinin sundukları hizmetler, hizmet çeşitleri ve hizmetlerden yararlanan paydaşlara ilişkin çalışmalar gerçekleştirilmiştir. Kurum içi ve dışı analizler yapılmıştır. GZFT analizinde iç paydaşların görüşlerine ağırlık verecek ve kurum içi katılımı en üst seviyede sağlayacak bir yöntem kullanılmıştır. Birim bazında oluşturulan GZFT listeleri Stratejik Plan Ekibi tarafından gözden geçirilerek kurumsal GZFT analizi yapılmıştır.

## TARİHİ GELİŞİM

Lapseki İlçe Milli Eğitim Müdürlüğü 07/08/1984 tarihinde yürürlüğe giren Milli Eğitim Gençlik ve Spor Bakanlığı, İl ve İlçe Milli Eğitim Gençlik ve Spor Müdürlükleri Yönetmeliği'nin yürürlüğe girmesi ile kurulmuştur. İlçe Milli Eğitim Müdürlüğü kurulduğu tarihten 31/08/2015 tarihine kadar Hükümet binasını Dördüncü katında hizmet vermiştir. 31/08/2015 tarihinden itibaren ise Hüseyin Akif TERZİOĞLU Anadolu Lisesi binasında hizmetlerine devam etmektedir. Lapseki İlçe Milli Eğitim Müdürlüğü; 1739 Sayılı Milli Eğitim Temel Kanunu, 3797 Sayılı Kanun, Milli Eğitim Bakanlığı Milli Eğitim Müdürlükleri Yönetmeliği ve diğer resmi mevzuat çerçevesinde kendisine verilmiş olan görevleri Türkiye Cumhuriyeti Anayasası'nda belirlenmiş olan devletimizin kuruluş ilkeleri ve Atatürk inkılapları çerçevesinde gerçekleştirmektedir. Eğitimin en üst seviyesine ulaşmış, çağdaş insanlar yetiştirmek temel hedefleri arasındadır.

Lapseki İlçe Milli Eğitim Müdürlüğüne bağlı; 1 köy birleştirilmiş sınıflı ilkokul, 1 anaokulu, 6 ilkokul, 7 ortaokul, 3 ortaöğretim kurumu, 1 Halk Eğitim Merkezi, 1 Öğretmenevi ve Akşam Sanat Okulu, 1 Özel Sürücü kursu, 1 Özel Eğitim Etüd Merkezi, 1 Özel öğrenci yurdu olmak üzere toplam 23 kurum bulunmaktadır.

### **A. YASAL YÜKÜMLÜLÜKLER VE MEVZUAT ANALİZİ**

Lapseki İlçe Millî Eğitim Müdürlüğü, Türkiye Cumhuriyeti Devleti yapısı içinde Millî Eğitim Bakanlığının taşra teşkilatında yer alan bir kurumdur. Müdürlüğümüzün sorumlulukları arasında Millî Eğitim Bakanlığının taşra teşkilatındaki görevlerinin yürütülmesi, devletin politikalarının kaymakamlık makamına bağlı olarak gerçekleştirilmesi hususu bulunur. Bu bağlamda Müdürlüğümüz devletin ve hükümet ile bakanlıkların temsilcisi konumunda bulunan Kaymakamlık Makamına karşı birinci derecede sorumludur.

Lapseki İlçe Millî Eğitim Müdürlüğünün görevleri; kendisine bağlı birimleri izleme, değerlendirme ve geliştirme yönüyle sorumlulukları Millî Eğitim Bakanlığının Teşkilat ve Görevleri Hakkında Kanun Hükmünde Kararname ve Millî Eğitim Bakanlığı İl ve İlçe Millî Eğitim Müdürlükleri Yönetmeliği'nde tanımlanmıştır. İlçe Millî Eğitim Müdürlüğü faaliyetlerini, Türkiye Cumhuriyeti Anayasasının 10. 24. 42. ve 62. Maddeleri, **MEB Kanunları (430, 222, 1739...), K.H.K, Tüzük, Yönetmelik, Yönerge, Bakanlar Kurulu Kararı, Tebliğ, Usul ve Esaslar, Genelgeler ve 5018 sayılı Kamu Mali Yönetimi ve Kontrol Kanunu'nun 3. ve 9. maddesi** hükümleri kapsamında yürütmektedir.

### **B. FAALİYET ALANLARI ÜRÜN VE HİZMETLER**

Durum analizinin üçüncü aşaması olan faaliyet alanlarının belirlenmesi; yasal yükümlülükler ve mevzuat analizi çalışmalarından sonra hazırlanır. Kurumun bağlı bulunduğu anayasa, kanun, tüzük, yönetmelik, genelge ve yönergeden kaynaklanan yetki, görev ve sorumluluklarına bağlı olarak kurumun yaptığı iş ve işlemler sıralanır ve gruplandırılır. Böylece faaliyet alanları, ürün ve hizmetler hakkında düzenlemeye gidilir. Buna göre Müdürlüğümüz 8 (sekiz) faaliyet alanında hizmet vermektedir. Bu faaliyet alanları *Tablo-2'de* gösterilmiştir.

#### **Tablo-2: Lapseki İlçe Millî Eğitim Müdürlüğü Faaliyet Alanları**



## Çanakkale Millî Eğitim Müdürlüğü Faaliyet Alanları

Faaliyet Alanı 1	S. No	Hizmetler
<b>Strateji Geliştirme Faaliyetleri</b>	1	Stratejik Planlama İşlemleri
	2	Çalışma Takvimi Hazırlama
	3	İhtiyaç Analizlerinin Yapılması
	4	Eğitime İlişkin İstatistiklerin Tutulması
	5	Eğitimde Kalite Yönetimi Sistemi (EKYS) İşlemleri
Faaliyet Alanı 2	S. No	Hizmetler
<b>Eğitim Öğretim Faaliyetleri: Temel Eğitim, Orta Eğitim, Mesleki ve Teknik Eğitim, Din Öğretimi, Özel Eğitim ve Rehberlik Hizmetleri ve Özel Öğretim</b>	1	Ders Dışı Faaliyet İş ve İşlemleri
	2	Özel Eğitim Yerleştirme İşlemleri
	3	Okul Öncesi Eğitim Ücret Tespit Çalışmaları
	4	Eğitim Kurumu Açma, Kapama ve Dönüştürme Hizmetleri
	5	Anma ve Kutlama Programlarının Yürütülmesi
	6	Yarışmaların Düzenlenmesi ve Değerlendirilmesi İşleri
	7	Sosyal, Kültürel, Sportif Etkinlikler ile ilgili Organizasyon
	8	Öğrenci Yatılılık ve Bursluluk İşlemleri
	9	Eğitim Bölgelerinin Oluşturulması
	10	Zümre Toplantılarının Planlanması ve Yürütülmesi
	11	Okul Kayıt Bölgeleri İşlemleri
	12	Öğrencileri Sınavlara Hazırlama ve Yetiştirme Kurs İşlemleri
Faaliyet Alanı 3	S. No	Hizmetler
<b>Hayat Boyu Öğrenme Faaliyetleri</b>	1	Beceri ve Hobi Kursları Açılış Onay İşlemleri
	2	Kadınlar İçin Mesleki Eğitim Projesi İle İlgili İşlemler
	3	Okullar Hayat Olsun Projesi İle İlgili İşlemler
	4	Basın, Halk ve Ziyaretçilerle İlişkiler
Faaliyet Alanı 4	S. No	Hizmetler
<b>Eğitime Destek Faaliyetleri: Donatım ve Alt Yapı (İnşaat ve Emlak), Destek (Arşiv, Araç Gereç Temini, Yayın, Lojman, Yemekhane), Sivil Savunma, İş Güvenliği,</b>	1	Sistem ve Bilgi Güvenliğinin Sağlanması
	2	Ders Kitapları ile Eğitim Araç-Gereci Temin ve Dağıtım
	3	Taşınır Mal İşlemleri
	4	Taşınır Eğitim İhale ve Hak Ediş İşlemleri
	5	Taşınır Eğitim Yemek İhale ve Hak Ediş İşlemleri
	6	Okul Kantin İşlemleri
	7	Lojman ve Tesis Hizmetleri
	8	Temizlik, Güvenlik, Isıtma, Aydınlatma ve Ulaştırma Hizmetleri
	9	Satın Alma ve Tahakkuk Hizmetleri
	10	Evrak Kabul, Yönlendirme Ve Dağıtım İşlemleri
	11	Arşiv Hizmetleri
	12	Döner Sermaye İşleri
	13	Sivil Savunma İşlemleri
	14	Enerji Yönetimi ile İlgili Çalışmalar
	15	Bütçe İşlemleri(Ödenek Talepleri, Aktarımlar)
	16	Temel Eğitim Kurumları Cari Ödemeleri
	17	Arsa Kamulaştırmaları
	18	Eğitim Binalarının Büyük ve Küçük Onarımların Yaptırılması



	19	Arsa Veya Bina Tahsis Ve Devir İşlemleri
<b>Faaliyet Alanı 5</b>	<b>S. No</b>	<b>Hizmetler</b>
<b>İnsan Kaynakları Yönetimi Faaliyetleri</b>	1	Personel Maaş, Ücret ve Muhasebe İşlemleri
	2	İŞ-KUR Toplum Yararına Çalışma Programı İşlemleri
	3	Özlük İşlemleri
	4	Personel Ödül İşlemleri
	5	Hizmetiçi Eğitim İşlemleri
	6	Personel Atama, Görevlendirme ve Yer Değiştirme İşlemleri
	7	Aday Öğretmen/Memurların Adaylık Eğitim İşlemleri
	8	Hukuk Hizmetleri
	9	Personel Disiplin İşlemleri
	10	Bilgi Edinme Başvurularının Cevaplanması
	11	Protokol İş ve İşlemleri
<b>Faaliyet Alanı 6</b>	<b>S. No</b>	<b>Hizmetler</b>
<b>Bilgi İşlem ve Eğitim Teknolojileri, Sınav Hizmetleri</b>	1	Mebbis ve e-Okul Modülleri Yönetimi
	2	Bilgi İşlem ve Otomasyon İşleri
	3	Telefon Santral Hizmetleri
	4	Web Sayfaları Yönetimi
	5	Sınav Hizmetleri

### **C. PAYDAŞ ANALİZİ**

Stratejik Planlamanın temel unsurlarından biri katılımcılıktır. Kuruluşun etkileşim içinde olduğu tarafların görüşlerinin dikkate alınması, stratejik planın sahiplenilmesini sağlayarak uygulama şansını artıracaktır. Diğer yandan, kamu hizmetlerinin yararlanıcı ihtiyaçları doğrultusunda şekillendirilebilmesi için yararlanıcıların taleplerinin bilinmesi gerekir. Bu nedenle durum analizi kapsamında paydaş analizinin yapılması önem arz etmektedir.

Paydaşlar, kuruluşun ürün ve hizmetleri ile ilgisi olan, kuruluştan doğrudan veya dolaylı, olumlu ya da olumsuz yönde etkilenen veya kuruluşu etkileyen kişi, grup veya kurumlardır. Paydaşlar, iç ve dış paydaşlar ile yararlanıcılar olarak sınıflandırılabilir. Paydaş analizi ile

- ✓ Planlama sürecinin ilk aşamalarında paydaşlarla etkili bir iletişim kurularak bu kesimlerin
- İlgi ve katkısının sağlanması,
- ✓ Paydaşların görüş ve beklentilerinin tespit edilmesi, kuruluşun faaliyetlerinin etkin bir şekilde gerçekleştirilmesine engel oluşturabilecek unsurların saptanması ve bunların giderilmesi için stratejiler oluşturulması,
- ✓ Paydaşların birbirleriyle olan ilişkilerinin ve olası çıkar çatışmalarının tespiti,
- ✓ Paydaşların kuruluş hakkındaki görüşlerinin alınmasıyla kuruluşun güçlü ve zayıf yönleri hakkında fikir edinilmesi,

Paydaşların hangi aşamada katkı sağlayacağını tespit edilmesi, paydaşların görüş, öneri ve beklentilerinin stratejik planlama sürecine dâhil edilmesi amaçlanır.

Yukarıda verilen bilgiler dâhilinde Müdürlüğümüzün faaliyet ve hizmetleriyle ilgisi olan, Müdürlüğümüzden doğrudan ya da dolaylı; olumlu ya da olumsuz yönde etkilenen veya Müdürlüğümüzü etkileyen kişi, grup ve kurumlar tespit edilmiştir (Ek-3). Tespitten sonra

gruplandırma yapılmıştır. Gruplandırılan paydaşlar etki-önem matrisine göre değerlendirilerek önceliklendirilmiştir (Ek-4). Önceliklendirme sonrasında paydaş görüşleri alınırken görüşmeler ve toplantılar araştırma yöntemi olarak kullanılmıştır. Paydaşların görüşleri alınırken temel olarak şu sorulara cevap aranmıştır: “Faaliyetlerimiz ve hizmetlerimiz sizin için önemli midir? Kurumumuzun olumlu bulduğunuz yönleri nelerdir? Kurumumuzun geliştirilmesi gereken yönleri nelerdir? Kurumumuzdan beklentileriniz nelerdir?”

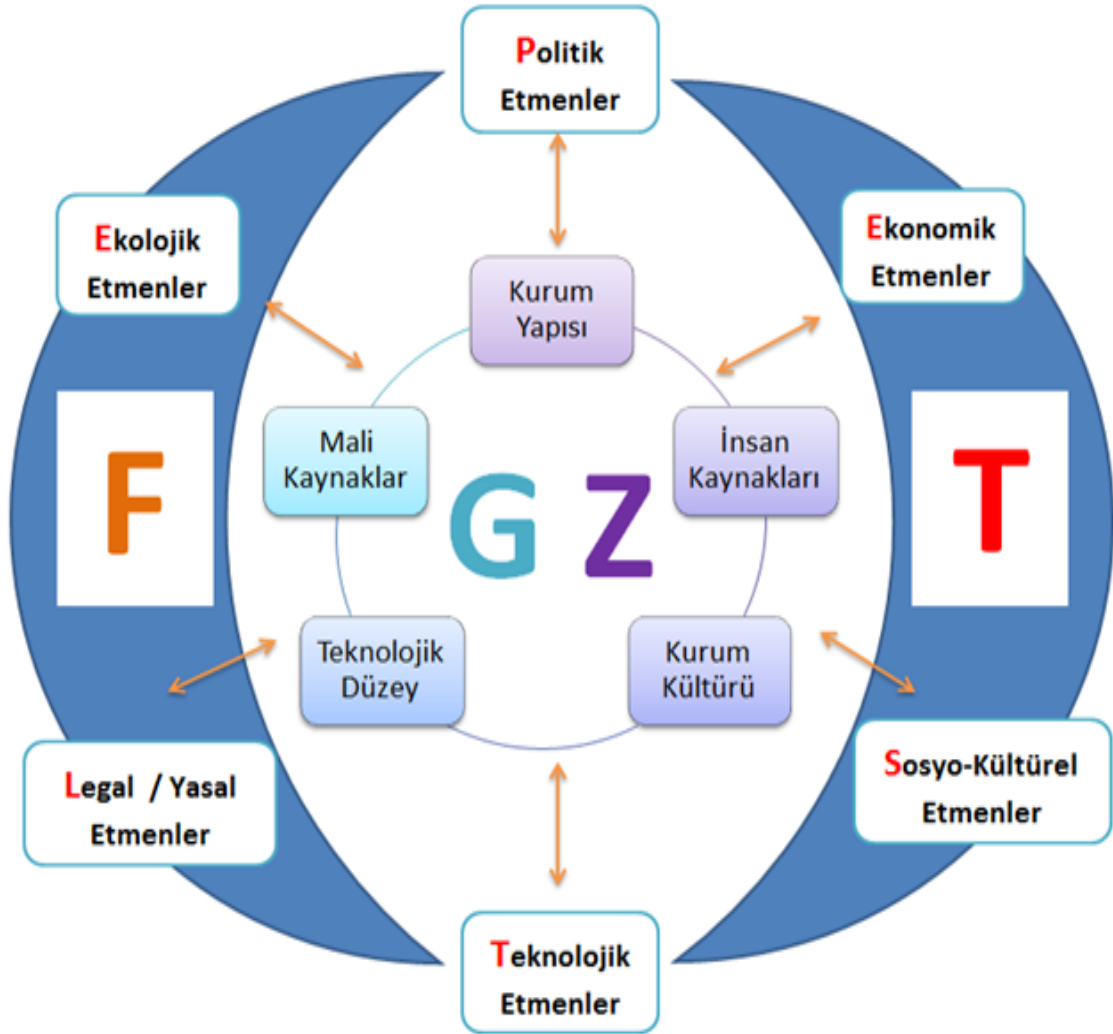
### E. KURUM İÇİ ve DIŞI ANALİZ

Kamu Kurumları için Stratejik Planlama Kılavuzu'na göre kurum içi analiz; “Kuruluşun mevcut durumunu ve geleceğini etkileyebilecek, kendi iç ortamından kaynaklanan ve kuruluşun kontrol edebildiği koşulların ve eğilimlerin incelenerek güçlü ve zayıf yönlerin belirlenmesi ve değerlendirilmesidir.”

Güçlü yönler, kuruluşun amaçlarına ulaşması için yararlanabileceği olumlu hususlardır. Zayıf yönler ise kuruluşun başarılı olmasına engel teşkil edebilecek eksiklikler, diğer bir ifadeyle aşılması gereken olumsuz hususlardır.

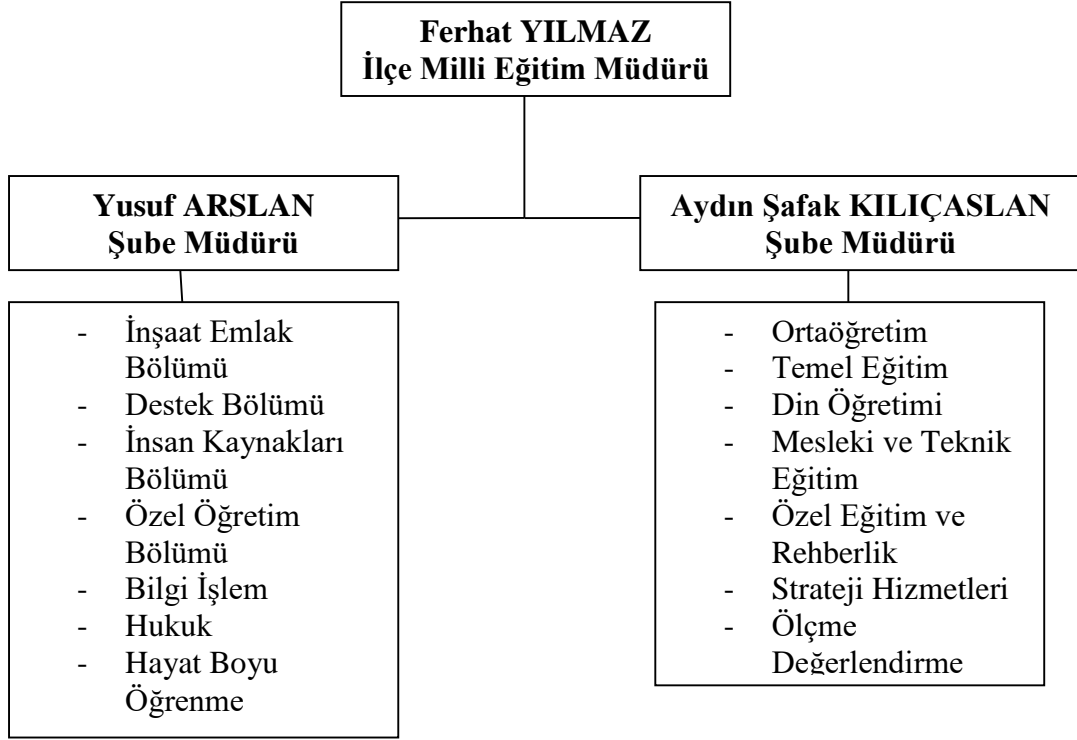
Kurum içi analiz çalışmaları kapsamında Müdürlüğümüzün teşkilat yapısı, insan kaynakları, teknolojik düzeyi, mali kaynakları ve istatistiki verileri hakkında bilgi toplanmış ve bu bilgiler değerlendirilerek sonuçlara ulaşılmıştır. Sonuçlar analiz edilerek Müdürlüğümüzün güçlü ve zayıf yönleri ortaya konmuştur.

Şekil-3: Kurum İçi ve Dışı Analiz



## 1. KURUMSAL YAPI

Müdürlüğümüz 652 sayılı Kanun Hükmünde Kararname ve Millî Eğitim Bakanlığı İl ve İlçe Millî Eğitim Müdürlükleri Yönetmeliği doğrultusunda 2012 yılında yeniden yapılandırılmıştır. Buna göre Lapseki İlçe Millî Eğitim Müdürlüğüne bağlı bölümler Şekil 4'te belirtilmiştir



Şekil-4: Lapseki İlçe Milli Eğitim Müdürlüğü Teşkilat Şeması

### İlçe Milli Eğitim Müdürlüğü'nün Bölümleri

1. Temel Eğitim Bölümü
2. Orta Öğretim Bölümü
3. Mesleki ve Teknik Eğitim Bölümü
4. Din Öğretimi Bölümü
5. Özel Öğretim Bölümü
6. Özel Eğitim ve Rehberlik Bölümü
7. Hayat Boyu Öğrenme Bölümü
8. Bilgi İşlem ve Eğitim Teknolojileri Bölümü
9. Strateji Geliştirme Bölümü
10. Hukuk Bölümü
11. İnsan Kaynakları Yönetimi Bölümü
12. Destek Bölümü
13. İnşaat ve Emlak Bölümü
14. Ölçme Değerlendirme ve Sınav Hizmetleri Bölümü

## Fiziki Yapı

Lapseki İlçe Milli Eğitim Müdürlüğü, Hüseyin Akif Terzioğlu Anadolu Lisesinin binasının 2. katı (160 m2 ) ve Gazi Süleyman Paşa Mah. Hüseyin Akif Terzioğlu Anadolu Lisesi Kat 2 toplamda 5 odada hizmet vermektedir.

**Tablo-3: Okul Derslik Sayısı**

KURUM TÜRÜ	OKUL SAYISI	DERSLİK SAYISI	ŞUBE SAYISI	ÖĞRENCİ SAYISI	ÖĞRETMEN SAYISI	DERSLİK BAŞINA ÖĞRENCİ	Öğretmen Başına Düşen Öğrenci
OKUL ÖNCESİ (Merkez)	1	5	5	84	5	17	17
OKUL ÖNCESİ Köy-Kasaba Ana Sınıfı	5	7	7	166	9	18	18
Okul Öncesi Merkez, Köy ve Beldeler Dahil <b>TOPLAM</b>	<b>6</b>	<b>12</b>	<b>12</b>	<b>250</b>	<b>14</b>	<b>17</b>	<b>17</b>
İLKOKUL (İLÇE MERKEZİ)	2	34	34	693	36	19	19
İLKOKUL (KASABA-KÖY)	4	32	32	386	28	13	13
ORTAKUL (İLÇE MERKEZİ)	2	35	35	749	47	18	15
ORTAOKUL (KASABA-KÖY)	4	24	24	339	40	14	9
KÖY BİRLEŞTİRİLMİŞ	1	1	1	14	1	14	14
İlköğretim Merkez, Köy ve Beldeler Dahil <b>TOPLAM</b>	<b>21</b>	<b>138</b>	<b>138</b>	<b>2431</b>	<b>169</b>	<b>17</b>	<b>14</b>
GENEL ORTAÖĞRETİM	1	16	14	268	28	17	10
ANADOLU İMAM HATİP LİSESİ	1	8	8	128	10	16	13
MESLEKİ VE TEKNİK ORTAÖĞRETİM	1	10	8	174	16	17	11
<b>ORTAÖĞRETİM TOPLAM</b>	<b>3</b>	<b>34</b>	<b>30</b>	<b>570</b>	<b>38</b>	<b>50</b>	<b>34</b>

## 2. İNSAN KAYNAKALRI

Lâpseki İlçe Milli Eğitim Müdürlüğü 10 çalışanıyla hizmet vermektedir. Çalışanların dağılımı Tablo-4'te gösterilmiştir.

**Tablo- 4: Lâpseki İlçe Milli Eğitim Müdürlüğü Çalışanları Dağılımı**

GÖREV UNVANI	PERSONEL SAYISI	KIDEM(YIL)			DERECE (MAAŞ)			EĞİTİM DURUMU						
		1-5 yıl	6-15 yıl	16 yıl -üstü	15-10	9-5	4-1	İlkokul	Ortaokul	Lise	Önlisans	Lisans	Yük.Lisans üstü	
İlçe Milli Eğitim Müd.	1	-	1	-	-	-	1	-	-	-	-	-	-	1
Şube Müdürü	2	-	1	1	-	-	2	-	-	-	-	-	1	1
İlçe Bil. Formatörü	-	-	-	-	-	-	-	-	-	-	-	-	-	-
Koordinatör Personel	-	-	-	-	-	-	-	-	-	-	-	-	-	-
Şef	2	-	1	1	-	1	1	-	-	-	2	-	-	-
V.H.K.İ.	3	-	1	2	-	1	2	-	-	2	1	-	-	-
Memur	3	-	-	1	-	-	1	-	-	1	-	-	-	-
Yardımcı Hizmetli	1	-	-	1	-	1	-	1	-	-	-	-	-	-
Sözleşmeli Personel	-	-	-	-	-	-	-	-	-	-	-	-	-	-
TOPLAM	12	1	4	6	-	3	7	1	-	3	3	2	1	

**Tablo-5: Öğretmen Tablosu**

İLÇE ADI	OKUL ÖNCESİ			İLKOKUL			ORTAOKUL			ORTAÖĞRETİM			TOPLAM		
	Öğrenci Sayısı	Öğretmen Sayısı	Öğretmen Başına Düşen Öğrenci Sayısı	Öğrenci Sayısı	Öğretmen Sayısı	Öğretmen Başına Düşen Öğrenci Sayısı	Öğrenci Sayısı	Öğretmen Sayısı	Öğretmen Başına Düşen Öğrenci Sayısı	Öğrenci Sayısı	Öğretmen Sayısı	Öğretmen Başına Düşen Öğrenci Sayısı	Öğrenci Sayısı	Öğretmen Sayısı	Öğretmen Başına Düşen Öğrenci Sayısı
Lapseki	248	17	14,59	1096	73	15,01	1102	90	12,24	571	50	11,42	3017	230	13,12

### **3. KURUM KÜLTÜRÜ**

Lapseki İlçe Millî Eğitim Müdürlüğü'nde internet, panolar, iç yazışmalar (Müdürlük tarafından gönderilen resmi yazılar ve iç iletişim formları), telefon görüşmeleri ve toplantılar yoluyla iç iletişim sağlanmaktadır. Lapseki İlçe Millî Eğitim Müdürü Şube Müdürleriyle her hafta başı, kurum müdürleriyle ise her dönemin başında ve sonunda değerlendirme amaçlı rutin toplantılar yapmaktadır. Ayrıca gerekli görülen durumda da toplantılar düzenlenmektedir. Bununla birlikte, Şube Müdürleri her yıl kurumları ziyaret etmektedirler.

Lapseki İlçe Millî Eğitim Müdürlüğü'nde karar alma süreci; İl Millî Eğitim Müdürlükleri Yönetmeliği ve diğer ilgili mevzuat doğrultusunda gerçekleştirilmektedir. Lapseki İlçe Millî Eğitim Müdürlüğü'nde tüm Şube Müdürleri yetkilendirilmiştir ve görev tanımları doğrultusunda karar verebilme yetkisine sahiptirler. İlçe Millî Eğitim Müdürü kurumla ilgili olarak alınacak kararlarda ilgili tarafların görüşlerini alarak, İlçe Millî Eğitim Müdürlüğü Üst Yönetimi ile birlikte karar vermektedir. Müdürlüğümüzde karar alma sürecinde katılımcılık, temel bir ilke olarak belirlenmiştir.

### **4. TEKNOLOJİK KAYNAKLAR**

Eğitimde yeni teknolojilerin kullanılması ve yaygınlaştırılmasına yönelik olarak bütün okulların internet erişimine kavuşması, bilişim teknolojileri sınıflarının yaygınlaştırılması, bir bilgisayara düşen öğrenci sayısı göstergesinin hızla iyileştirilmesi, bilgi çağında eğitim gereklerinin yerine getirilmesine yönelik kampanyaların yürütülmesi olumlu gelişmelerdir. Donanım kadar önemli olan yazılımların da hızla devreye konulması elbette kaçınılmazdır. İlçe Millî Eğitim Müdürlüğümüz; öğrenci kaydı, öğrenci nakli, personel ataması, personel nakli, her türlü sınav başvuru ve sonuç bildirimini, yazılı iletişim, seminer ve kurs başvuruları, personel özlük dosyaları, kurum tanıtımları, onarım başvuruları kitap ihtiyacının belirlenmesi, her türlü eğitim aracı ve donatımının envanterinin çıkarılması, bilgi edinme ve bilgisayar destekli eğitimde Bakanlığımızın altyapısını kullanmaktadır. Bunların yanı sıra kurumların fiziki kapasiteleri ve altyapı durumları vb. alanlardaki iş ve işlemlerin başlatılması, yürütülmesi ve sonuçlandırılması işlemleri Bakanlığımız tarafından hazırlanan yazılımlar aracılığı ile internet üzerinden yürütülmektedir. Ayrıca Fatih Projesi kapsamında okullarımıza etkileşimli tahta ve tablet dağıtım çalışmaları devam etmektedir. Fatih Projesi kapsamında her okulda intranet ağı oluşturulacaktır. Aşağıdaki tablolarda ilimizdeki bilgi teknolojileri kaynak durumu ve Fatih Projesi uygulamaları hakkında bilgi verilmiştir.

**Tablo-6: Lapseki İlçe Bilgi Teknolojileri Kaynak Durumu**

Çanakale	BİLGİ TEKNOLOJİLERİ KAYNAK DURUMU					
	Bilgisayar	Dizüstü Bil.	Yazıcı	Tarayıcı	Yansıtıcı	
TOPLAM	60	8	60	11	98	

**Tablo-7: Fatih Projesi Kapsamında Okullara Dağıtılan Tablet, Akıllı tahta, Projeksiyon ve Yazıcı Sayıları**

Lapseki	GENEL ORTAÖĞRETİM				MESLEKİ VE TEKNİK ORTAÖĞRETİM			
	Tablet Bilgisayar Sayısı	Akıllı Tahta Sayısı	Doküman Kamera Sayısı	Çok Amaçlı Yazıcı Sayısı	Tablet Bilgisayar Sayısı	Akıllı Tahta Sayısı	Doküman Kamera Sayısı	Çok amaçlı Yazıcı Sayısı
	80	24	7	10	40	12	3	5

## 5. MALİ KAYNAKLAR

Müdürlüğümüz bütçesi, merkezi yönetim bütçesinden ayrılan pay, eğitime katkı payı gelirleri (bütçeleştirilen gelirler), kişi, grup ve özel kurumların bağışları ile okul-aile birliği gelirlerinden oluşmaktadır. İlimiz ve Türkiye ortalamalarına baktığımızda derslik sayısı ihtiyacının belirginleşmesi Bakanlık kaynaklarının yeni okul yapımına harcanmasına neden olmaktadır. Eldeki kaynakların nicelik sorununa yöneltmesinden dolayı eğitimde kalite olgusu sürekli ikinci planda kalmaktadır. Türk Millî Eğitiminde, kaynakların yatırıma yönlendirilme zorunluluğu yanında, çeşitli sebeplerle kaynakların etkin ve verimli kullanılmaması sorunlarının da yaşandığı bilinmektedir.

**Tablo-8: Yıllara Göre Gelen ve Harcanan Ödenek Tablosu**

YILLARA GÖRE GELEN VE HARCANAN ÖDENEK TABLOSU			
ÖDENEKLER	2012	2013	2014
Gelen Ödenek Miktarı	120.250,00	147.350,00	212.244,00
Cari Giderler Harcama Tutarı	25.250,00	47.000,00	62.000,00
Okul İnşaatı ve Onarım Giderleri Harcama Tutarı	95.000,00	100.350,00	150.244,00

5018 sayılı Kamu Mali Yönetimi ve Kontrol Kanunu gereğince kalkınma planları ve programlarında yer alan politika ve hedefler doğrultusunda kamu kaynaklarının etkili, ekonomik ve verimli bir şekilde elde edilmesi ve kullanılması gerekmektedir. Hesap verebilirliği ve mali saydamlığı sağlamak üzere, kamu mali yönetiminin yapısı ve işleyişi, kamu bütçelerinin hazırlanması, uygulanması, tüm mali işlemlerin muhasebeleştirilmesi, raporlanması ve mali kontrolün düzenlenmesi amaçlanmaktadır. Merkezi yönetim bütçe uygulamasına geçilmesiyle bütçe sistemi uluslararası standartlara uygun bir kapsama kavuşurken, çok yıllık bütçeleme sisteminin bütçe sistemine uyumlu hale getirilmesiyle de, daha saydam ve öngörülebilir bir bütçe politikası uygulamaya konulmaktadır.

AR-GE sonucu elde edilen bilgiler doğrultusunda bütçe ön hazırlık sürecinin objektif, gerçekçi ve bilimsel ölçütlere bağlı olarak katılımcı bir yaklaşımla gerçekleştirilmesi;

- Bütçenin üst politika belgeleri ve stratejik plana dayalı olarak hazırlanması,
- Hizmet etkinliğinin ölçülmesi, performans göstergelerinin oluşturulması ve kontrol-izleme süreçlerin etkin ve hızlı şekilde yapılması sağlanacaktır.

Söz konusu amaçların gerçekleştirilmesi bir yandan kaynakların etkinlik, verimlilik ve tutumluluk ilkelerinin hayata geçirilmesine diğer yandan hesap verebilirlik ile mali saydamlığın sağlanmasına hizmet edecektir.

## **F. KURUM DIŞI ANALİZ**

Lapseki ilçesi nüfusu, 2013 Adrese Dayalı Nüfus Kayıt Sistemi sonuçlarına göre 26.142'dir. Nüfus bakımından en büyük ilçe merkezidir. Lapseki' de merkez ilçe dâhil, 3 belediye ve 26 köy bulunmaktadır.

## **İlçemizin Öne Çıkan Özellikleri**

Lapseki ; tarihi süreç içerisinde birçok kültürle tanıştı. Bu özellik Lapseki dış dünyaya açılmasına ve kültürel etkinliklere oldukça fazla ilgili olmasına neden oldu. Her yıl yöremizde açılan ekonomik ve kültürel nitelik taşıyan kurs ve etkinliklere halkın katılımı bunun bir göstergesi sayılabilir. Sahip olduğu tarihi, turistik ve kültürel zenginlikleri ile yerli ve yabancı turistlerin daima gözdesi olmuştur.

Lapseki' de Türk anıt ve şehitlikleri ile Çardak beldesinde tarihi hanı vardır. Uygarlık tarihinin en eski el sanatlarından olan kilim Lapseki'nin adını günümüze kadar getirip temsil etmişlerdir.

Sağlık turizminin öğelerinden biri olan kaplıcalar ise Lapseki' de mevcuttur.



## **G. ÜST POLİTİKA BELGELERİ**

Lapseki İlçe Millî Eğitim Müdürlüğü 2015-2019 Stratejik Planı hazırlama sürecinde aşağıda yazılı olan üst politika belgelerinden yararlanılmıştır.

**Tablo-9: Üst Politika Belgeler**

1	10. Kalkınma Planı 2014-2018
2	Orta Vadeli Program 2014-2016
3	10. Kalkınma Planı Eğitim Özel İhtisas Komisyonu Raporu
4	TUBİTAK Vizyon 2023 Eğitim ve İnsan Kaynakları Raporu
5	MEB Sürekli Kurum Geliştirme Projesi, TÜSSİDE Sonuç Raporu
6	5018 sayılı Kamu Mali Yönetimi ve Kontrol Kanunu
7	Stratejik Plan Hazırlama Yönetmeliği
8	Kamu Kurum ve Kuruluşları İçin Stratejik Planlama Kılavuzu –DPT
9	MEB Stratejik Plan Hazırlık Programı (2015-2019)
10	MEB Stratejik Plan Durum Analizi Raporu (2015-2019)
11	Lapseki Belediyesi Stratejik Planı (2015-2019)
12	2014 Mali Yılı Performans Programı
13	MEB Bütçe Raporu 2014
14	MEB Stratejik Planı 2015-2019
15	Millî Eğitim ile ilgili mevzuat
16	19. Millî Eğitim Şurası Kararları
17	2013/26 Sayılı Genelge

## **H. GZFT ANALİZİ**

Stratejik planlamanın en önemli unsurlarından biri GZFT (SWOT) analizidir. GZFT analizi, kuruluşun kendisinin ve kuruluşu etkileyen koşulların sistemli olarak incelenmesidir. GZ kuruluş içi analiz kısmını, FT ise çevre analizi kısımlarını oluşturur. GZFT analizinde iç paydaşların görüşlerine ağırlık verecek ve kurum içi katılımı en üst seviyede sağlayacak bir yöntem kullanılmıştır. Her birim için ayrı ayrı yapılan çalıştaylar ve atölye çalışmalarında çalışanların kendi birimlerine yönelik güçlü ve zayıf yanları fırsat ve tehditleri sıralamaları ve önceliklendirmeleri sağlanmıştır. Birim bazında oluşturulan GZFT listeleri Stratejik Plan Koordinasyon Ekibi tarafından gözden geçirilerek kurumsal GZFT analizi yapılmıştır.

GÜÇLÜ YÖNLER	ZAYIF YÖNLER
<ol style="list-style-type: none"> <li>1. Teknolojik altyapının güçlü olması,</li> <li>2. Çok sayıda ve çeşitli eğitim kurumlarına sahip olunması</li> <li>3. Kurum içinde çalışanların işbirliği ve ekip çalışmasına önem vermesi</li> <li>4. Tecrübeli ve nitelikli personelin varlığı</li> <li>5. Tarihi ve köklü bir yapıya sahip okullarımızın olması</li> <li>6. Lapseki'nin öğretmenler tarafından tercih edilen bir ilçe olması</li> <li>7. E-okul ve Mebbis sisteminin işlerliği</li> <li>8. Kurumlar arası iletişimin yüksek olması</li> <li>9. Mesleki Eğitimin yüksek olması</li> <li>10. Kurum çalışanlarının fikirlerine önem verilmesi</li> <li>11. Mali kaynakların profesyonelce yönetimi ve ihtiyaçların günün şartlarına göre planlanması</li> <li>12. AB projelerine katılımın yüksek olması</li> <li>13. İl düzeyinde eğitimde başarıyı artırıcı proje çalışmalarının yapılması.</li> <li>14. Hizmet içi eğitim kurslarının sürekli düzenleniyor olması.</li> <li>15. Öğrencilerin teknolojik gelişmelere hızlı uyum sağlayabilmeleri.</li> <li>16. Sosyal ve kültürel faaliyetlerin yoğun olması.</li> </ol>	<ol style="list-style-type: none"> <li>1. Binaların fiziki yönden yetersiz olması ve bina eksikliği</li> <li>2. Teknolojiyi olumlu yönde kullanmanın çocuklara kazandırılmaması</li> <li>3. Kadro eksikliği (memur ve yardımcı hizmetler)</li> <li>4. Okul öncesi okullaşma oranlarının düşük olması (Kırsal bölge ve taşımaldan dolayı)</li> <li>5. Farklı kültürlerden gelen öğrenci profili</li> <li>6. Okul ve personel ödüllendirilmesinin yetersiz olması (Kaymakamlıklar, Valilik dolayısıyla)</li> <li>7. Akademik başarının istenilen düzeyde olmaması</li> <li>8. Temel eğitimde fatih projesinin uygulanmaması</li> <li>9. Eğitim kalitesini arttırmaya yönelik çalışmaların sistemli bir şekilde yapılamaması</li> <li>10. Bazı velilerin öğrenci ve okullara karşı ilgisiz olması</li> <li>11. Teknolojinin takibi ve kullanımı konusunda sıkıntılar yaşanması</li> <li>12. Personelin motivasyon eksikliği</li> <li>13. Personelin yetki ve sorumluluklarını yeterince bilmemesi ve iş bölümünün adil yapılmaması</li> <li>14. Alan/dal, meslek yönlendirmelerinin yetersiz olması</li> <li>15. Başarı gösteren okulların yeterince takdir edilmemesi</li> <li>16. Okullarda güvenlikle ilgili sorunların bulunması</li> <li>17. Hizmet içi eğitimlerin verimliliğinin değerlendirilmemesi</li> <li>18. Kurumun temel işlevlerini yerine getirmek için destek personelinin yetersiz olması</li> <li>19. İş ve işlemlerde bürokrasinin fazla olması</li> <li>20. Kurumun dışarıya tanıtımının eksik olması</li> </ol>

FIRSATLAR	TEHDİTLER
<ol style="list-style-type: none"> <li>1. Lapseki'nin tarihi ve doğal güzelliklerinden dolayı turizm şehri olması</li> <li>2. Teknolojik altyapıdaki gelişmenin eğitimde uygulanabilir olması</li> <li>3. Yerel yönetimlerin kurumumuza katkıları</li> <li>4. Özel eğitime verilen önemin artması</li> <li>5. Hayırseverlerin yardım ve bağışlarının olması</li> <li>6. Ulusal ve uluslararası hibe fonlarının varlığı</li> <li>7. Toplumsal değerlere duyarlı insanların oluşu.</li> <li>8. Coğrafi konum olarak avantajlı olması</li> <li>9. Eğitime verilen önemin artması</li> <li>10. Tarihi, doğal ve kültürel yapının zengin olması</li> <li>11. Bilgiye ulaşmanın teknoloji sayesinde kolaylaşmış olması</li> <li>12. 4+4+4 eğitim sisteminin uygulanması</li> <li>13. STK'ların eğitime desteğinin olması</li> <li>14. İlçemizde üniversite olması</li> <li>15. Çevre duyarlılığının sürekli artıyor olması</li> </ol>	<ol style="list-style-type: none"> <li>1. Okul kurum bütçelerinin oluşturulamaması</li> <li>2. Sınav merkezli bir eğitim anlayışının ağırlıklı olması</li> <li>3. Ölçme ve değerlendirme sisteminin okul içi ve okullar arasında koordineli olarak yürütülememesi</li> <li>4. Lapseki'nin göç alması</li> <li>5. Teknolojik gelişmelerin öğrenciler üzerindeki olumsuz etkisi</li> <li>6. Kanun ve MEB mevzuatının sık değişmesi</li> <li>7. Alo 147 ve BİMER in sadece şikayet hattı olarak kullanılması</li> <li>8. Göç sebebiyle sosyal uyum problemi olması</li> <li>9. Suç oranı ve şiddet eğiliminde artış olması</li> <li>10. Velinin öğretmene ve kuruma çok müdahale etmesi</li> <li>11. Öğretmenlik mesleğinin hak ettiği itibarı kaybetmesi</li> <li>12. Eğitim politikalarına sendikaların olumsuz müdahalesi</li> <li>13. İlimizin deprem bölgesinde olması</li> <li>14. Parçalanmış ailelerin çok olması</li> <li>15. Sosyal ağlar, internet, TV vs. öğrencileri ve toplumu ahlaki yönden tehdit etmesi</li> <li>16. Okul etrafında güvenliğin olmaması</li> <li>17. Kültürel ve tarihi mirasların yeterince sahiplenilmemesi</li> <li>18. Nüfus yoğunluğunun fazla olması</li> <li>19. Seviyesiz ve şiddet içeren TV Programları yüzünden değişen öğrenci ve veli profiline olması</li> </ol>

## I. SORUN VE GELİŞİM ALANLARI

Eğitim talebi olan her bireyin eşit şartlarda eğitim imkânlarından faydalanması çok önemlidir. “Cumhuriyetimizin kuruluşunun 100.yılında dünyanın en güçlü ülkelerinden biri olabilmesi için, eğitim hizmetlerinde başarı çitasını yükselten, emsalleri tarafından örnek alınan faaliyetler yürüten, güçlü bir kurum olmak.” vizyonumuza ulaşmak için Lapseki İlçe Milli Eğitim Müdürlüğü olarak stratejik plan hazırlık sürecinde yapılan paydaşlardan alınan görüşler, kurum içi ve kurum dışı analizler, üst politika analizi ve bakanlığımızın strateji ve politikalarının ışığında sorun alanlarımızı belirledik.

Bu bağlamda 2012 yılında zorunlu eğitimin 12 yıla çıkmasıyla okullaşma oranlarımızı eğitimin her kademesinde artırmamız gerekmektedir. Eğitim süreci içinde olan herkesin eğitimini tamamlaması da önceliklerimizdendir. Örgün eğitim içinde bulunan bireylerin okula devamlarının sağlanması ve motivasyonları da dikkate alınmaktadır. AB 2020 Stratejisi'nde yer alan "okulu erken bırakanların oranının %15'ten %10 seviyesine düşürülmesi" hedefi için özellikle ortaöğretimde bu sorun alanı üzerinde durulmuştur.

Nitelikli bireyler yetiştirebilmek için gerekli olan kaliteli eğitimi vermek, öğrencilerimizin akademik başarılarını arttırmak, sağlıklı zihinsel ve bedensel gelişimlerini sağlamak da önceliklerimizdendir. Sanayi kuruluşlarının yoğun olarak bulunduğu ilimizde mesleki eğitimden mezun olan öğrencilerin istihdamı ve beklentiye cevap verebilecek nitelikte olması gerekmektedir.

Avrupa Birliğine aday olan ülkemizin öğrenci ve öğretmenlerinin bu uyum sürecinde yurt dışı hareketlilikte bulunması, uluslararası, ulusal ve yerel projelerde yer alması yenilikçi yönetim anlayışımızın bir gerekliliğidir.

Bütün kaynaklarımızın verimli yönetilmesi de ancak kurumsal ve stratejik bir yönetim anlayışı ile mümkündür.

### Temalar/Sorun Alanları

1.	Eğitim ve Öğretime Erişimde	15
2.	Eğitim ve Öğretimde Kalitede	18
3.	Kurumsal Kapasitenin Geliştirilmesi	32

Olmak üzere toplam 65 sorun/gelişim alanı tespit edilmiştir.

### Gelişim ve Sorun Alanları

Paydaş analizi, kurum içi ve dışı analiz sonucunda Lapseki İlçe Milli Eğitim Müdürlüğü faaliyetlerine ilişkin gelişim ve sorun alanları tespit edilmiştir. Belirlenen gelişim ve sorun alanları üç tema altında gruplandırılarak plan mimarisinin oluşturulmasında temel alınmıştır.

Eğitim ve Öğretime Erişim	Eğitim ve Öğretimde Kalite	Kurumsal Kapasite
<ul style="list-style-type: none"> <li>▪ Okul öncesi eğitimde okullaşma</li> <li>▪ İlkokulda okullaşma</li> <li>▪ İlkokulda devamsızlık</li> <li>▪ Ortaokulda okullaşma</li> <li>▪ Ortaokulda devamsızlık</li> <li>▪ Ortaöğretimde okullaşma</li> <li>▪ Ortaöğretimde devamsızlık</li> <li>▪ Ortaöğretimde okul terkleri</li> <li>▪ Taşımali eğitim</li> <li>▪ Mültecilerin eğitime erişimi</li> </ul>	<ul style="list-style-type: none"> <li>▪ Okul sağlığı ve hijyen</li> <li>▪ Sınıf tekrarı oranları</li> <li>▪ Örgün ve yaygın eğitimi destekleme ve yetiştirme kursları</li> <li>▪ Rehberlik Araştırma Merkezi'nden yararlanan birey sayısı</li> <li>▪ Zararlı alışkanlıklar</li> <li>▪ Şiddetin önlenmesi</li> <li>▪ Yerel, ulusal ve uluslararası sportif müsabakalara katılım</li> <li>▪ Eğitsel, mesleki ve kişisel rehberlik hizmetleri</li> <li>▪ Öğrencilere yönelik uyum faaliyetleri</li> </ul>	<ul style="list-style-type: none"> <li>▪ İnsan kaynakları planlaması ve istihdamı</li> <li>▪ Öğretmenlere yönelik hizmet içi eğitimler</li> <li>▪ İnsan kaynağının genel ve mesleki yetkinliklerinin geliştirilmesi</li> <li>▪ Öğretmenlerin adaylık eğitimi, hizmet öncesi mesleki uyum eğitimleri ile ilgili standartlar ve bu konuda ilgili mevzuatın uygulanması</li> <li>▪ Çalışma ortamları ile sosyal, kültürel ve sportif ortamların, iş motivasyonunu</li> </ul>

<ul style="list-style-type: none"> <li>▪ Özel eğitime ihtiyaç duyan bireylerin uygun eğitime erişimi</li> <li>▪ Özel öğretimin payı</li> <li>▪ Özel öğretim okullarının doluluk oranı</li> <li>▪ Hayat boyu öğrenmeye katılım</li> <li>▪ Açık öğretime kayıtlı öğrenciler</li> </ul>	<ul style="list-style-type: none"> <li>▪ Eğitim öğretim sürecinde sanatsal, sportif ve kültürel faaliyetler</li> <li>▪ Üstün yetenekli öğrencilere yönelik eğitim öğretim hizmetleri başta olmak üzere özel eğitim</li> <li>▪ Hayat boyu rehberlik hizmeti</li> <li>▪ Hayat boyu öğrenme kapsamında sunulan kursların çeşitliliği ve niteliği</li> <li>▪ Açık öğretim sisteminin niteliği katılım</li> <li>▪ Mesleki ve teknik eğitimde sektör analizi</li> <li>▪ Mesleki eğitimde alan dal seçim rehberliği</li> <li>▪ Yabancı dil yeterliliği</li> <li>▪ Uluslararası hareketlilik programlarına katılım</li> </ul>	<p>sağlayacak biçimde düzenlenmesi</p> <ul style="list-style-type: none"> <li>▪ Çalışanların ödüllendirilmesi</li> <li>▪ Atama ve görevde yükselmelerde liyakat ve kariyer esasları ile performansın dikkate alınması, kariyer yönetimi</li> <li>▪ Hizmet içi eğitim kalitesi</li> <li>▪ Yabancı dil becerileri</li> <li>▪ Okul ve kurumların fiziki kapasitesi</li> <li>▪ Okul pansiyonları</li> <li>▪ Öğretmenlere yönelik sosyal alanlar</li> <li>▪ Okul ve kurumların sosyal, kültürel, sanatsal ve sportif faaliyet alanlar</li> <li>▪ Eğitim, çalışma, konaklama ve sosyal hizmet ortamları</li> <li>▪ Donatım</li> <li>▪ Okullardaki fiziki durumun özel eğitime gereksinim duyan öğrencilere uygunluğu</li> <li>▪ Hizmet binalarının fiziki kapasitesi</li> <li>▪ Eğitim yapılarının depreme hazır oluşu</li> <li>▪ Okul ve kurumların bütçeleri</li> <li>▪ Ödeneklerin etkin ve verimli kullanımı</li> <li>▪ Okul-Aile Birlikleri</li> <li>▪ Mevzuatın değişiklikleri ve sıklığı</li> <li>▪ Kurumlarda stratejik yönetim</li> <li>▪ Stratejik planların uygulanması</li> <li>▪ Basın ve yayın faaliyetleri</li> <li>▪ Arşivleme sistemi</li> <li>▪ İstatistik ve bilgi temini</li> <li>▪ Teknolojik altyapı</li> <li>▪ Projelerin uygulama süreci</li> <li>▪ İş güvenliği ve sivil savunma</li> <li>▪ Diğer kurum ve kuruluşlarla işbirliği</li> <li>▪ Süreçlerle yönetim</li> </ul>
--	---	---

		<ul style="list-style-type: none"><li>▪ Yetki devri</li><li>▪ Kamu Hizmet Standartları</li><li>▪ Bürokrasinin azaltılması</li><li>▪ Eğitimde bilgi ve iletişim teknolojilerinin kullanımı</li></ul>
--	--	---



### III. BÖLÜM GELECEĞE YÖNELİM

#### GELECEĞE YÖNELİM

Stratejik planın misyon, vizyon, ilke ve değerler ile stratejik amaç ve stratejik hedeflerin bulunduğu bölümdür.

İlçe Milli Eğitim Müdürlüğünce yapılan çalışma ile kurumun vizyon, misyon, ilke ve değerleri belirlenmiştir.

Ayrıca İl Milli Eğitim Müdürlüğümüzün 2015-2019 Stratejik Planı dikkate alınarak planımızın geleceğe yönelim bölümü oluşturulmuştur.

#### Misyon, Vizyon, Temel Değerler

##### Misyon

Milli Eğitim Temel Kanununun amaçları ile Atatürk İlke ve İnkılâpları doğrultusunda okul, kurum ve çalışanlarımızın gelişime uyumlarını sağlayan, etkinlik ve verimliliklerini arttıran, koordinasyonlarını sağlayan, hizmet verdiklerini önemseyen, geleceğin eğitim sistemini ve eğitim yatırımlarını planlayan, Türk Milli Eğitim Sistemimize katkıda bulunan bir kurum olmak.

##### Vizyon

Cumhuriyetimizin kuruluşunun 100.yılında dünyanın en güçlü ülkelerinden biri olabilmesi için, eğitim hizmetlerinde başarı çitasını yükselten, emsalleri tarafından örnek alınan faaliyetler yürüten, güçlü bir kurum olmak.

## Temel Değerler

KURUM DEĞERLERİMİZ	
❖	Atatürk ilke ve inkılaplarına bağlılık
❖	Eğitimin önemine inanma
❖	Demokrasi eğitimi
❖	İnsana saygı
❖	Öğrenmeyi öğrenme odaklı eğitim
❖	Yeniliğe ve değişime açık olma
❖	Eldeki kaynakları en iyi şekilde değerlendirme
❖	Sorumluluk
❖	Şeffaflık
❖	Kalite
❖	Bilimsellik ve araştırmacılık
❖	Takdir etme
❖	Tanıma
❖	Karar verme süreçlerine paydaşların katılımına önem verme
❖	İşbirliği ve takım çalışmasına önem verme
❖	Kuruma bağlılık
❖	İletişim kanallarını açık tutma
❖	Performansın, veri sonuçlarına dayalı olarak belirlenmesine önem verme

**Tablo-12:Stratejik Plan Genel Tablosu**

TEMA-1	STRATEJİK AMAÇ	STRATEJİK HEDEFLER
EĞİTİM ÖĞRETİM ERİŞİM	<b>Stratejik Amaç 1</b> Bireylerin hakkı olan örgün ve yaygın eğitim süreçlerine erişmelerini ve tamamlamalarını sağlayacak imkânlar hazırlamak.	<b>Stratejik Hedef 1.1</b> Plan dönemi sonuna kadar dezavantajlı gruplar başta olmak üzere, eğitim ve öğretimin her tür ve kademesinde katılım ve tamamlama oranlarını artırmak.

TEMA-2	STRATEJİK AMAÇ	STRATEJİK HEDEFLER
EĞİTİM VE ÖĞRETİMDE KALİTENİN ARTTIRILMASI	<b>Stratejik Amaç 2</b> Bütün bireylere ulusal ve uluslararası ölçütlerde bilgi, beceri, tutum ve davranışın kazandırılması ile girişimci, yenilikçi, yaratıcı, dil becerileri yüksek, iletişime ve öğrenmeye açık, öz güven ve sorumluluk sahibi sağlıklı ve mutlu bireylerin yetişmesine imkân sağlamak.	<b>Stratejik Hedef 2.1</b> Bütün bireylerin bedensel, ruhsal ve zihinsel gelişimlerine yönelik faaliyetlere katılım oranını ve öğrencilerin akademik başarı düzeylerini artırmak.
		<b>Stratejik Hedef 2.2</b> Hayat boyu öğrenme yaklaşımı çerçevesinde, işgücü piyasasının talep ettiği beceriler ile uyumlu bireyler yetiştirerek istihdam edilebilirliklerini artırmak.
		<b>Stratejik Hedef 2.3</b> Eğitimde yenilikçi yaklaşımlar kullanılarak bireylerin yabancı dil yeterliliğini ve uluslararası öğrenci/öğretmen hareketliliğini artırmak
TEMA-3	STRATEJİK AMAÇ	STRATEJİK HEDEFLER
KURUMSAL KAPASİTENİN GELİŞTİRİLMESİ	<b>Stratejik Amaç 3</b> Beşeri, fiziki, mali ve teknolojik yapı ile yönetim ve organizasyon yapısını iyileştirerek eğitime erişimi ve eğitimde kaliteyi artıracak etkin ve verimli işleyen bir kurumsal yapıyı tesis etmek.	<b>Stratejik Hedef 3.1</b> Etkin hizmet sunumu için insan kaynaklarının yapısını ve niteliğini plan dönemi sonuna kadar geliştirmek.
		<b>Stratejik Hedef 3.2</b> Plan dönemi sonuna kadar, belirlenen kurum standartlarına uygun eğitim ortamlarını tesis etmek; etkin, verimli bir mali yönetim yapısını oluşturmak.
		<b>Stratejik Hedef 3.3</b> İlçemiz de stratejik yönetim anlayışını yerleştirerek, eğitim öğretim hizmetlerini çağın gereklerine uygun olarak plan dönemi sonuna kadar gelişen teknolojilerle uyumlu hale getirmek

## TEMALAR, AMAÇLAR, HEDEFLER, PERFORMANS GÖSTERGELERİ VE STRATEJİLER

### TEMA: EĞİTİM ÖĞRETİME ERİŞİM

#### 1. Stratejik Amaç

Bireylerin hakkı olan örgün ve yaygın eğitim süreçlerine erişmelerini ve tamamlamalarını sağlayacak imkânlar hazırlamak.

##### 1.1 Stratejik Hedef



Plan dönemi sonuna kadar dezavantajlı gruplar başta olmak üzere, eğitim ve öğretimin her tür ve kademesinde katılım ve tamamlama oranlarını artırmak.

### Hedefin Mevcut Durumu

Zorunlu eğitimin 12 yıla çıkmasıyla beraber okullaşma oranlarındaki hedefimiz % 100 olmasına rağmen ilkokulda % 99 ortaokulda % 95 ve ortaöğretimde % 88 olarak gerçekleşmiştir. Ayrıca taşınmalı eğitim ile de öğrencilerimizin eğitime erişimi sağlanmaktadır. Özel öğretimin payı her geçen gün artmakla beraber dersanelerin kapanmasıyla 2015 yılından itibaren payını arttırması beklenmektedir. Hayat boyu öğrenmeye katılım oranı Lapseki 'de %9,3 iken Avrupa Birliği ülkeleri ortalaması %10,5'dir. Lapseki 'de hayat boyu öğrenme imkânlarından daha kolay şartlarda ve beklentilerini karşılayacak şekilde eğitim almalarını sağlayıcı çalışmalar devam etmektedir.

Eğitimin her kademesinde okullaşma oranlarının, okulöncesine verilen önemin, özel öğretimin payının ve dezavantajlı bireylerin eğitime erişim imkânlarının artmasını, okul terklerinin, devamsızlığın ve disiplin olaylarının azalmasını ve hayat boyu öğrenmeye katılım oranının Avrupa Birliği standartlarına çıkarılmasını hedeflemekteyiz.

### Performans Göstergeleri

PERFORMANS GÖSTERGESİ	MEVCUT DURUM			PERFORMANS HEDEFLERİ
	2012	2013	2014	2019
3-4 Yaş öğrenci okullaşma oranı (resmi-özel) (%)	33	32	34	40
4-5 Yaş öğrenci okullaşma oranı (resmi-özel) (%)	38	39	43	45
5 Yaş öğrenci okullaşma oranı (resmi-özel) (%)	40	45	61	70
İlkokulda net okullaşma oranı (resmi-özel) (%)	98,6	99	98,7	100
Ortaokulda net okullaşma oranı (resmi-özel) (%)	92,3	93,9	94,1	100
Ortaöğretimde net okullaşma oranı (resmi-özel) (%)	50	80	88	95
Mesleki Eğitimdeki öğrencilerin tüm ortaöğretim öğrencilerine oranı (%)	26	29	38	45
Özel Eğitim hizmetinden yararlanamayan öğrenci sayısı	0	2	0	0
Özel Eğitim Kurumlarından yararlanan öğrenci sayısı	42	70	75	80
Açılan kurs sayısı	155	164	178	200

Kurslara katılan kişi sayısı	3281	3452	3692	4000
Hayat boyu öğrenmeye katılım oranı (Kursiyer Sayısı/ Lapseki Nüfusu)	12,4	13	14,1	20
Açık ortaokula kayıtlı öğrenci sayısı	76	95	118	120
Açık liseye kayıtlı öğrenci sayısı	100	103	102	100
Denklik belgesi düzenlenen öğrenci sayısı	0	0	0	0
İlkokulda devamsızlık oranı	1	1,4	1,8	0,1
İlkokulda okul terki öğrenci oranı	0	0	0	0
İlkokulda sınıf tekrarı oranı	0,8	0,7	0,5	0
Ortaokulda devamsızlık oranı	2	2,5	2,8	0
Ortaokulda okul terki oranı	0,9	0,7	0,5	0
Ortaokulda sınıf tekrarı oranı	2	1,5	1,3	0
Genel ortaöğretim devamsızlık oranı	4,7	5,2	5	2
İmam Hatip Lisesi devamsızlık oranı	3	2,8	2,6	1
Mesleki ve Teknik Ortaöğretim devamsızlık oranı	0	1,5	2,5	1
Genel Ortaöğretim okul terki oranı	1,7	1,5	1,5	0,8
İmam Hatif Lisesi okul terki oranı	0	1	1	0
Mesleki ve Teknik Ortaöğretim okul terki oranı	0	0	2	0
Genel Ortaöğretim sınıf tekrarı oranı	4,5	4,2	4	1,5
İmam Hatif Lisesi sınıf tekrarı oranı	3	3	2,5	1
Mesleki ve Teknik Ortaöğretim sınıf tekrarı oranı	0	4,6	5,5	4

## STRATEJİLER

S. No	Strateji	Sorumlu Birimler	Koordinatör Birim
1	Okul yaptırmak isteyen hayırseverlere Yerel yönetimlerle işbirliği yapılarak okul arsası tahsisi yapılacaktır.	Temel E- Orta Ö, Özel Eğitim İnşaat Emlak	İnşaat Emlak
2	Okul öncesi eğitime katılımı artıracak hizmet sunum modelleri çeşitlendirilecek ve okulöncesi eğitim imkânları kısıtlı hane ve bölgelerin erişimini destekleyecek şekilde yaygınlaştırılacaktır.	Temel Eğitim	Temel Eğitim
3	Göç alan bir il olmamız dolayısıyla yaşanan uyum sorunlarının azaltılması ve oluşabilecek derslik ihtiyaçlarının önceden planlaması için TÜİK, Nüfus Müdürlüğü ve Yerel yönetimler ile proje çalışmaları yapılacaktır.	Temel Eğitim, Orta Öğretim, Strateji Geliştirme	Temel Eğitim
4	Okullaşma oranlarının artırılması konusunda aile, yönetici ve öğretmenlere yönelik bilgilendirici çalışmalar düzenlenecek ve sosyal medyanın etkin bir biçimde kullanılması sağlanacaktır.	Temel Eğitim, Orta Öğretim, Özel Eğitim	Temel Eğitim, Orta Öğretim, Özel Eğitim
5	Yetişkinlerin eğitime erişim imkânlarından faydalanması için bilgilendirici çalışmalar yapılacaktır.	Hayat Boyu Öğrenme	Hayat Boyu Öğrenme
6	Hayat Boyu Öğrenme kapsamında Örgün eğitim dışında kalmış bireylerin açık öğretim aracılığıyla eğitime teşvik edilmesi sağlanacaktır.	Hayat Boyu Öğrenme	Hayat Boyu Öğrenme
7	Temel eğitim ve ortaöğretimde devamsızlık, sınıf tekrarı ve okul terki konusunda okulların mevcut durumlarının analiz edilmesi, bu konuda araştırma yapılması, araştırma sonuçlarının değerlendirilip, gerekli tedbirlerin alınması ve okullarla paylaşılması sağlanacaktır.	Temel Eğitim Ortaöğretim	Temel Eğitim Ortaöğretim
8	Temel eğitimde ortaöğretime yönlendirme, ortaöğretimde ise alan/dal ve meslekî yönlendirmelerin yapılması sağlanacaktır.	Temel Eğitim Ortaöğretim	Temel Eğitim Ortaöğretim
9	Temel eğitim ve ortaöğretimde okula yeni kayıt yaptıran öğrencilere yönelik okula uyum çalışması yapılacaktır.	Temel Eğitim Ortaöğretim	Temel Eğitim Ortaöğretim
10	Göç sebebiyle sosyal uyum problemi ve şiddet eğilimi olan, okula devam sorunu yaşayan öğrencilere ve ailelere kişisel ve sosyal rehberlik çalışmaları yapılacaktır.	Temel Eğitim Ortaöğretim	Özel Eğitim ve Rehberlik
11	Yatılılık ve bursluluk imkânlarının tanıtılmasına yönelik çalışmalar yapılacaktır.	Temel Eğitim Ortaöğretim	Temel Eğitim Ortaöğretim
12	Taşınmalı eğitim uygulamasında yerel yönetimlerin de rol almasını sağlayacak bir yapı kurularak bu alandaki iş birliği artırılacaktır.	Temel Eğitim Ortaöğretim	Temel Eğitim Ortaöğretim
13	Özel eğitim ihtiyacı olan bireylerin tespiti için etkili bir tarama ve tanılama yönlendirecek ve bu bireylerin tanısına uygun eğitime erişmelerini ve devam etmelerini sağlayacak imkânlar geliştirilecektir.	Özel Eğitim	Özel Eğitim

# TEMA: EĞİTİM VE ÖĞRETİMDE KALİTENİN ARTTIRILMASI

## 2. Stratejik Amaç

Bütün bireylere ulusal ve uluslararası ölçütlerde bilgi, beceri, tutum ve davranışın kazandırılması ile girişimci, yenilikçi, yaratıcı, dil becerileri yüksek, iletişime ve öğrenmeye açık, öz güven ve sorumluluk sahibi sağlıklı ve mutlu bireylerin yetişmesine imkân sağlamak.

### 2.1 Stratejik Hedef

Bütün bireylerin bedensel, ruhsal ve zihinsel gelişimlerine yönelik faaliyetlere katılım oranını ve öğrencilerin akademik başarı düzeylerini artırmak.

#### Hedefin Mevcut Durumu

Kaliteli bir eğitim vermek için öğrencilerimizin hazır bulunuşluğunun belirlenen düzeyde bulunması önemli bir gerekliliktir. Bu nedenle öğrencilerimizin akademik başarılarını arttırmaya yönelik projeler yapılmaktadır. İlkokuldan başlayarak öğrencilerimizin temel öğrenme kazanımlarını gerçekleştirmelerini sağlamayı hedefliyoruz. Ayrıca günümüzün en önemli problemlerinden madde bağımlılığı ve şiddetin önlenmesine yönelik Lapseki Kaymakamlığı, İlçe Emniyet Müdürlüğü ve İlçe Milli Eğitim Müdürlüğü'nün ortaklaşa uyguladığı şiddeti önlemeye yönelik eylem planı uygulanmaktadır. Şehrimize yerleşen mülteciler ve bunların eğitim sürecimize uyumlarına yönelik çalışmalar yapılmaktadır.

Lapseki'nin demografik yapısı ve sosyal yapısı incelendiğinde sanata ve spora verdiği önem oldukça belirgindir. Bu nedenle öğrencilerimizle sanatsal ve sportif faaliyetlerdeki başarılarımızı arttırarak sürdürmek istiyoruz.

Öğrencilerimizin çağın gereklerinde hak ettikleri kalitede eğitim şartlarını sağlayarak akademik olarak başarılı, sosyal, sportif, sanatsal faaliyetlerle kendini ifade eden özellikle de zihinsel, bedensel ve ruhsal olarak sağlıklı bireyler olmalarını hedefliyoruz.

## PERFORMANS GÖSTERGELERİ

PERFORMANS GÖSTERGESİ	MEVCUT DURUM			PERFORMANS HEDEFLERİ
	2012	2013	2014	2019
Okul sağlığına yönelik düzenlenen eğitim sayısı	11	13	17	30
Okul sağlığına yönelik düzenlenen eğitimlere katılan öğrenci sayısı	2959	2980	3002	3500
Ortaokullarda yetiştirme kurslarına katılan öğrenci oranı (%)	20	25	30	70
Ortaokullarda açılan destekleme ve yetiştirme kursu sayısı (Resmi)	2	3	31	60
Ortaöğretim kurumlarında açılan yetiştirme kurslarına katılan öğrenci oranı (%)	5	7	17,5	35
Ortaöğretim kurumlarında açılan destekleme ve yetiştirme kursu sayısı (Resmi)	0	5	12	30
Hizmetiçi eğitim faaliyetlerine katılan personel sayısı	200	240	270	280
Hizmetiçi eğitim faaliyetlerinde sertifika alan personel sayısı	200	240	270	280

Okul ve kurumların bakım ve onarım taleplerinin karşılanma oranı (%)	100	100	100	100
İlçe genelinde uygun alanı olan okul /kurumlara ihtiyacı olup yapılan spor salonu/çok amaçlı salon vb sayısı	0	0	0	2
6331 sayılı İş Sağlığı ve Güvenliği Kanunu maddelerinin okul ve kurumlarımızda uygulanma oranı (%)	0	0	0	70
RAM'lardan yararlanan birey sayısı	22	26	40	100
Madde bağımlılığı, zararlı alışkanlıklar konularında yapılan çalışmalarda ulaşılan birey sayısı	300	345	550	800
Şiddetin önlenmesi konusunda yapılan çalışmalarda ulaşılan birey sayısı	850	950	1100	1600
Temel Eğitimde ceza alan öğrencilerin tüm öğrencilere oranı (Resmi %)	0	0	0	1
Genel Ortaöğretim ceza alan öğrenci sayısı	5	6	8	5
Din Öğretimi ceza alan öğrenci sayısı	1	0	8	5
Mesleki ve Teknik Ortaöğretimde ceza alan öğrenci sayısı	20	25	38	10
Sınav uygulamalarında yaşanan sorun sayısı	0	0	0	0
Spor lisansı olan öğrenci oranı	1,8	2,1	2,4	5
İlçe düzeyinde müsabakalara katılan öğrenci oranı	3,9	4,1	3,8	5
İlçe düzeyinde yapılan müsabakalarda ödül alan öğrenci oranı	2,1	2,4	2,3	4
Ulusal düzeyde yapılan müsabakalara katılan öğrenci oranı	0	0	0	3
Ulusal düzeyde yapılan müsabakalarda ödül alan öğrenci oranı	0	0	0	3
Uluslararası düzeyde müsabakalara katılan öğrenci oranı	0	0	0	3
Uluslararası düzeyde ödül alan öğrenci oranı	0	0	0	3

## STRATEJİLER

S. No	Strateji	Sorumlu Birimler	Koordinatör Birim
1	Başarılı okul/kurum ve öğrencileri ödüllendirme çalışmaları yapılacaktır.	Eğitim Öğretim	Eğitim Öğretim
2	Bireyin kişisel ve meslekî gelişim veya istihdam amacıyla gereksinim duyduğu hayat boyu rehberlik anlayışının geliştirilmesi sağlanacaktır.	Eğitim Öğretim	Eğitim Öğretim
3	Güvenli eğitim öğretim ortamı oluşturulması için gerekli tedbirleri alınacaktır.	Eğitim Öğretim	Eğitim Öğretim
4	Her düzey eğitim kademesinde gerçekleştirilen sosyal, sanatsal ve sportif faaliyetlerin sayısı artırılabacaktır.	Eğitim Öğretim	Eğitim Öğretim
5	İlgili kurumlarla işbirliği yapılarak madde bağımlılığını ve şiddeti önleyici rehberlik çalışmaları yapılacaktır.	Eğitim Öğretim	Eğitim Öğretim
6	Kurumların eğitim öğretim ortamı ile ilgili talep ve ihtiyaçlarının zamanında karşılanması sağlanacaktır.	İnşaat Emlak Birimi Destek Hizmetleri	İnşaat Emlak
7	Öğrenci akademik başarısını destekleyici kurslar açılacaktır.	Eğitim Öğretim	Eğitim Öğretim
8	Öğrencilerin akademik başarısı, ilgi ve yetenekleri doğrultusunda yönlendirme çalışmalarının yapılması için gerekli tedbirler alınacak, öğrenci ve velilere bu konuda rehberlik yapılacaktır.	Eğitim Öğretim	Eğitim Öğretim
9	Öğrencilerin başarısını artırmak, sosyal, sportif ve kültürel faaliyetlerini gerçekleştirmeleri için yerel yönetimler ve ilgili paydaşlarla işbirliği çalışmaları yapılacaktır.	Eğitim Öğretim	Eğitim Öğretim
10	Öğretmenlerin meslekî gelişimlerinin sağlanmasına yönelik Hizmetiçi eğitim çalışmaları yapılacak ve ihtiyaç duyulduğunda işbirliğine gidilecektir.(Üniversite, STK, vb).	İnsan Kaynakları	İnsan Kaynakları
11	Tüm paydaşların, özel yetenekli bireylerin eğitimi konusunda Hizmetiçi eğitim yoluyla bilgi ve becerilerinin artırılması sağlanacaktır.	Özel Eğitim	Özel Eğitim
12	Okul sağlığı ve hijyen konularında öğrencilerin, ailelerin ve çalışanların bilinçlendirilmesine yönelik faaliyetler yapılacaktır. Okullarımızın bu konulara ilişkin değerlendirmelere (Beyaz Bayrak vb.) katılmaları desteklenecektir.	Meslekî ve Teknik Eğitim	Meslekî ve Teknik Eğitim

### 2.2 Stratejik Hedef

Hayat boyu öğrenme yaklaşımı çerçevesinde, işgücü piyasasının talep ettiği beceriler ile uyumlu bireyler yetiştirerek istihdam edilebilirliklerini artırmak.

#### Hedefin Mevcut Durumu

Günümüzde endüstri iyi eğitilmiş insan talebini yaratmıştır. İş piyasasındaki rekabete dayalı olarak eğitim sistemi daha çok sayıda insana daha fazla beceri sağlayacak biçimde genişlemiştir. Hızlı gelişme ve değişmelerin yaşandığı dikkate alındığında istihdamın artan önemine, işgücünde aranılan yeni özelliklere, mevcut eğitim sisteminin yetiştirdiği insan tipinin iş gücü piyasasına etkisi önemli boyuttadır. Türkiye, son yıllarda mesleki eğitimde önemli bir ivme kazanmıştır. Bu alandaki müfredatımızda önemli değişiklikler olmuştur. Bireylerin istihdamına yönelik olarak yerel yönetimler, kamu yönetimleri, STK ve özel kuruluşlar arasında işbirliği ve koordinasyon sağlanması gerekmektedir. Sözü edilen kurumların birlikte alacağı kararlar ve yapacağı uygulamalar istihdamı önemli oranda etkilemektedir. Bu açıdan kurumlar arası iş birliklerinin giderek artırılması son derece önemlidir. Kamu, özel sektör, yerel yönetimler ve STK'ler ile istihdama yönelik 1 iş birliği/protokolü yapılmıştır.

Eğitim ve istihdam ilişkisi güçlendirilerek, eğitimin iş piyasasının ihtiyaçları doğrultusunda verilmesi, aktif işgücü piyasası politikalarının etkin olarak uygulanması ve mesleksizlik sorununun giderilerek işgücünün istihdam edilebilirliğinin artırılması amaçlanmaktadır.

### **Performans Göstergeleri**

PERFORMANS GÖSTERGESİ	MEVCUT DURUM			HEDEF
	2012	2013	2014	2019
Mesleki ve teknik ortaöğretim mezunlarının mesleki yeterliliklerine yönelik işveren memnuniyet oranı (%)	-	-	-	70
Okul, öğrenci veya öğretmenlerin yaptığı patent veya faydalı model başvuru sayısı	0	0	1	3
Sektörle işbirliği protokolü kapsamında eğitim alan birey sayısı	100	110	150	400
Kamu, özel sektör, yerel yönetimler ve STK'ler ile istihdama yönelik yapılan iş birliği/protokol sayısı	0	0	0	25

### **STRATEJİLER**

S. No	Strateji	Sorumlu Birimler	Koordinatör Birim
1	İlçe genelinde sektör analizleri yapılarak meslek liselerinin ilgili alanları ile koordinasyon çalışmaları yapılacaktır.	Meslekî ve Teknik Eğitim	Strateji Geliştirme

2	Öğrencilerin beceri eğitimlerinin (staj) etkinliği ve verimliliği artırılabacaktır.	Meslekî ve Teknik Eğitim	Meslekî ve Teknik Eğitim
3	İlgili paydaşlarla istihdama yönelik iş birliği çalışmaları yapılacaktır.	Meslekî ve Teknik Eğitim	Meslekî ve Teknik Eğitim
4	Üst öğretime geçiş ile ilgili tanıtım faaliyetlerini artırmak için yerel, ulusal ve uluslararası meslekî eğitim fuarları, sergiler düzenlenecektir.	Ortaöğretim Meslekî ve Teknik Eğitim	Meslekî ve Teknik Eğitim
5	Meslekî eğitimde mentörlük çalışmaları yapılacaktır.	Meslekî ve Teknik Eğitim	Strateji Geliştirme

### 2.3 Stratejik Hedef

Eğitimde yenilikçi yaklaşımlar kullanılarak bireylerin yabancı dil yeterliliğini ve uluslararası öğrenci/öğretmen hareketliliğini artırmak.

#### Hedefin Mevcut Durumu

Yeni dönemde hareketlilik ve ortaklık fırsatları önemli ölçüde güçlendirilmiş ve özellikle yükseköğretim /mesleki eğitim öğrencileri, öğretmenler, eğitimciler ve gençlik çalışanları için hibe imkânları arttırılmıştır. Son üç yılda uluslararası hareketlilik programlarına 6 öğretmen, 15 öğrenci katılmıştır.

Uluslararası hareketlilik programları, bireylere yeni deneyimler, yaklaşım ve metotlar kazandırarak kişisel ve mesleki gelişimlerine katkı sağlamaktadır. Katılımcıların kültürel farkındalıklarını, yabancı dil gelişimlerini, girişimcilik ve etkili iletişim becerilerini geliştirmesi hedeflenmektedir.

### Performans Göstergeleri

PERFORMANS GÖSTERGESİ	MEVCUT DURUM			HEDEF
	2012	2013	2014	2019
Uluslararası hareketlilik programlarına/ projelerine katılan öğretmen sayısı	6	8	10	20
Uluslararası hareketlilik programlarına/ projelerine katılan öğrenci sayısı	15	20	25	40



<b>Yabancı dil dersi yılsonu puanı ortalaması</b>	70,02	70,01	72,08	80
<b>AB Eğitim ve Gençlik Programları kapsamında yapılan kurumsal/bireysel proje başvuru sayısı</b>	2	2	3	10

## STRATEJİLER

S. No	Strateji	Sorumlu Birimler	Koordinatör Birim
1	Öğretmen ve öğrencilere uluslararası hareketlilikle ilgili bilgilendirmeler yapılarak yabancı dil eğitimi ve kariyer gelişimlerine katkı sağlanacaktır.	Strateji Geliştirme Birimi	Strateji Geliştirme Birimi
2	Uluslararası proje uygulaması teşvik edilerek, hareketlilik ve etkileşim artırılabacaktır.	Strateji Geliştirme Birimi	Strateji Geliştirme Birimi
3	Bireylerin en az bir yabancı dili iyi derecede öğrenmesini sağlayacak çalışmalar yapılacaktır.	Strateji Geliştirme Birimi	Strateji Geliştirme Birimi

# TEMA: KURUMSAL KAPASİTENİN GELİŞTİRİLMESİ

## 3. Stratejik Amaç

Yetişmiş insan kaynakları ile fiziki ve mali altyapısını tamamlamış, kurumsallaşmasını sağlamış, bilişim teknolojilerini iyi kullanan kurumlar oluşturmak.

### 3.1 Stratejik Hedef

Etkin hizmet sunumu için insan kaynaklarının yapısını ve niteliğini plan dönemi sonuna kadar geliştirmek.

#### Hedefin Mevcut Durumu

2014 yılı verilerine göre ilçemizde 240 öğretmen, okul/kurumlarımızda 40 yönetici hizmet vermektedir. 2014 tarihi itibarı ile İlçe Milli Eğitim Müdürlüğümüzde toplam 8 Personel görev yapmaktadır. Müdürlüğümüz birimleri 18.11.2012 tarih ve 28471 sayılı Millî Eğitim Bakanlığı İl ve İlçe Millî Eğitim Müdürlükleri Yönetmeliği'ne göre yapılandırılmış olup görev ve iş tanımları da bu yönetmelikle belirlenmiştir.

Okul/kurumlarımızda 2014 verileri itibarıyla 40 yönetici (müdür, müdür yardımcısı) bulunmaktadır. Okullarımızda "Millî Eğitim Bakanlığına Bağlı Eğitim Kurumu Yöneticilerinin Görevlendirilmelerine İlişkin Yönetmeliği'nin ilgili şartlarını taşıyanlar 4 yıllığına yönetici olarak görevlendirilmekte olup görev süresi dolanların yeniden dört yıllığına görevi uzatılmakta veya şartları taşıyan yeni adaylar yöneticilik için görevlendirilmektedir.

Müdürlüğümüzün insan kaynaklarının önceliği eğitimde başarının sürekli olmasıdır. Bu anlamda çalışanlarımızın sürekli gelişimi ve potansiyellerini gerçekleştirmeleri için gerekli ortamı yaratmak, yönetici ve çalışanların performansını düzenli olarak izlenmesi hedeflenmektedir.

## Performans Göstergeleri

PERFORMANS GÖSTERGESİ		MEVCUT DURUM			HEDEF
		2012	2013	2014	2019
Öğretmen başına yıllık hizmet içi eğitim süresi (saat)		6	6	6	15
Çalışan başına yıllık hizmet içi eğitim süresi (saat)		6	6	6	10
Lisansüstü eğitimi tamamlayan	Personel sayısı	4	4	4	10
	Personel oranı (%)	0,4	0,3	1	1,5
YDS veya eşdeğer dil sınavlarından birinden en az C seviyesinde başarı gösteren personel oranı (%)		-	-	-	3
Asil yönetici sayısının toplam yönetici sayısına oranı (%)	Merkez	9	9	10	15
	Taşra	11	11	13	15
Ücretli öğretmen sayısının toplam öğretmen sayısına oranı (%)		0,2	0,4	0,4	0,1
Norm kadro doluluk oranı (%)		97	96	97	98
Ödüllendirilen personel sayısı		35	35	33	60

## STRATEJİLER

S. No	Strateji	Sorumlu Birimler	Koordinatör Birim
1	Hizmetiçi Eğitim faaliyetlerinin nitelik açısından geliştirilmesi, eğitim kalitesinin artırılması için daha fazla Hizmetiçi eğitim faaliyeti teklifinin yapılması	İnsan Kaynakları	İnsan Kaynakları
2	Okul ve kurumlardaki personelin lisansüstü eğitim yapması için teşvik edici çalışmalar yapılacaktır.	İnsan Kaynakları	İnsan Kaynakları

3	Personelin çalışma motivasyonunu ve iş tatminini artırmaya yönelik tedbirler alınacaktır.	İnsan Kaynakları	İnsan Kaynakları
4	Ulusal ve uluslararası geçerliliği olan yabancı dil sınavları ile ilgili tanıtım ve bilgilendirme çalışmaları yapılacaktır.	Destek Hizmetleri	Destek Hizmetleri
5	Öğretmenlerin tam istihdamının sağlanması için aylık karşılığı okutulacak dersler ile ilgili planlama yapılacaktır.	İnsan Kaynakları	İnsan Kaynakları
6	Çalışanların görevlendirilmesinde aldığı eğitim, sahip olduğu geçerli sertifikalar ve yabancı dil becerisi gibi yeterlilikler dikkate alınacaktır.	İnsan Kaynakları	İnsan Kaynakları

### 3.2 Stratejik Hedef

Plan dönemi sonuna kadar, belirlenen kurum standartlarına uygun eğitim ortamlarını tesis etmek; etkin, verimli bir mali yönetim yapısını oluşturmak.

#### Hedefin Mevcut Durumu

2013-2014 Eğitim Öğretim yılı itibari ile Müdürlüğümüze bağlı 21 okul/kurum, bulunmaktadır. Son 3 yılda Merkezi bütçe, İl Özel İdaresi ve Hayırseverler desteğiyle Müdürlüğümüze bağlı okullara 15 derslik kazandırılmıştır.

Türkiye’de Eğitimin Finansmanı ve Eğitim Harcamaları Bilgi Yönetim Sistemi Projesi (TEFBİS) 2012 yılında uygulanmaya başlanmıştır. Projeyle ilçe ve okullar düzeyinde kaynak türlerine göre gelir ve gider envanterleri, öğrenciye yapılan eğitim harcamaları, gerçek ve güncel verilerle elektronik ortamda tutulmaktadır. Eğitime sağlanan kaynakların ilçemiz ve okullar bazında tespit edilerek etkin ve verimli kullanılması, ekonomik yatırımlara dönüştürülmesine ilişkin verilerin alınması ve raporlanması sağlanmaktadır.

Okul ve kurumların fiziki ortamlarının öğrencilerin kendilerini geliştirebileceği, sosyal, kültürel ve sportif alanlara sahip olması gerekmektedir. Okulların toplumu yönlendirdikleri düşünüldüğünde, Bakanlığımızca uygulamaya konulan “Okullar Hayat Olsun” projesi ile hem tüm bireylere hem de özel eğitime gereksinim duyan öğrencilere daha konforlu bir ortam sunması hedeflenmektedir. Okulların kapasitelerini geliştirmeleri için belediyeler, STK’ler ve hayırseverlerle işbirliğini sistemli bir şekilde koordine edilerek tüm paydaşların memnun olması beklenmektedir.

### Performans Göstergeleri

Performans Göstergesi		Mevcut Durum			Hedef
		2012	2013	2014	2019
<b>Derslik başına düşen öğrenci sayısı</b>	Okul Öncesi	18,62	17,77	17,13	15
	İlkokul	18,56	14,37	15,23	15
	Ortaokul		25,55	23,6	15
	Ortaöğretim	22,54	21,74	20,68	13
<b>Bağımsız bir binaya sahip olmayan okul oranı (%)</b>		0	14,44	14,64	1

<b>İkili eğitim yapan okul oranı</b>	0	0	1	0
<b>Spor salonu olan okul oranı (%)</b>	7,08	5,66	7,73	10
<b>Çok amaçlı salon veya konferans salonu olan okul oranı (%)</b>	48,81	35,97	35,63	40
<b>Kütüphanesi olan okul oranı (%)</b>	65,35	44,47	44,47	50
<b>Deprem tahkikatı sonucu güçlendirilme gerekliliği tespit edilen eğitim binalarından güçlendirilmesi yapılanların oranı (%)</b>	10	0	5	50
<b>Engellilerin kullanımına yönelik düzenleme yapılan okul veya kurum oranı (%)</b>	2	2	3	100
<b>Tahsis edilen bütçe ödeneğinin talep edilen ödeneye oranı (%)</b>	90,92	90,31	95,51	98
<b>Özel öğretim teşviki kontenjanlarının kullanılma oranı (%)</b>	50,16	64,63	58,81	100
<b>İnternet altyapısı, tablet ve etkileşimli tahta kurulumu tamamlanan okul oranı (%)</b>	1,1	9,41	19,88	100
<b>Okul aile birliği ilçe payından yardım edilen okul sayısı (%)</b>	100	100	100	100

## STRATEJİLER

S.No	Strateji	Sorumlu Birimler	Koordinatör Birim
1	Finans kaynakları geliştirilecek ve elde edilen kaynağın daha etkili ve verimli kullanılması sağlanacaktır.	İnşaat Emlak	İnşaat Emlak
2	İlçe genelinde eğitim binalarının doğal afetlere karşı bakım onarım ve güçlendirilmesi yapılacaktır.	İnşaat Emlak	İnşaat Emlak
3	Okul ve kurumların her türlü donatım malzemesi ihtiyaçlarının zamanında karşılanması ve takip edilmesi sağlanacaktır.	Destek Hizmetleri	Destek Hizmetleri
4	Okul ve kurumların ihtiyaçlarını karşılamaya yönelik hayırsever vatandaşları teşvik edecek kampanyalar düzenlenecektir.	İnşaat Emlak	İnşaat Emlak

5	Okullaşma ve sınıf mevcutları ile ilgili hedefler doğrultusunda oluşacak fiziki mekân ihtiyacının karşılanması ile ilgili çalışmalar yapılacaktır.	İnşaat Emlak	İnşaat Emlak
6	Burs imkânlarının öğrenciler tarafından bilinirliği sağlanacak ve pansiyonların kalitesi artırılabilecektir.	Eğitim Öğretim	Eğitim Öğretim
7	Özel okullarda eğitim giderlerinin belirli bir oranının devlet tarafından karşılanmasına yönelik bilgilendirici çalışmalar düzenlenecektir.	Özel Öğretim	Özel Öğretim

### 3.3 Stratejik Hedef

İlçemizde stratejik yönetim anlayışını yerleştirerek, eğitim öğretim hizmetlerini çağın gereklerine uygun olarak plan dönemi sonuna kadar gelişen teknolojilerle uyumlu hale getirmek.

#### Hedefin Mevcut Durumu

Bakanlığımızın 1999 yılında Türkiye Kalite Derneği ile imzalamış olduğu protokole istinaden, 2006 yılından bu yana Toplam Kalite Yönetimi Ödül süreci yürütülmektedir. Bu süreçle beraber Stratejik Yönetim kavramı okul ve kurumlarımızın literatürüne girmiş, her yıl gerekli görülen değişim ve gelişimlere göre Bakanlığımızın Eğitimde Kalite Yönetim Sistemi modeli gözden geçirilmiştir. 5018 sayılı Kamu Mali Yönetimi ve Kontrol Kanunuyla tüm kamu kurum ve kuruluşlarına stratejik plan yapma zorunluluğu getirilmiştir. Müdürlüğümüzün ilk plan dönemi olan 2010-2014 stratejik planlama sürecinden öğrendiklerimiz 2015-2019 stratejik planı oluşturmada yol gösterici olmuştur.

Stratejik yönetim anlayışına sahip kurumlar paydaşlarının ve hizmet verdiği kesimlerin fikirlerine önem verirler. Lapseki İlçe Milli Eğitim Müdürlüğü olarak daha kaliteli bir eğitim öğretim hizmeti sunmak için çalışanlarımıza ve hizmet verdiğimiz kesime memnuniyet anketleri uygulama ve bunların sonuçlarını politikalarımıza yansıtmaya yönelik çalışmalar planlanmıştır.

5018 sayılı Kamu Mali Yönetimi ve Kontrol Kanunu'nun getirmiş olduğu stratejik plan yapma zorunluluğu kurumumuz için bir fırsata dönüştürülerek, misyonumuz gereği etkili ve verimli bir eğitim öğretim hizmeti sunmak hedeflenmektedir.

### Performans Göstergeleri

Performans Göstergesi	Mevcut Durum			Hedef
	2012	2013	2014	2019
Kadın yönetici sayısının toplam yönetici sayısına oranı (%)	18	20	23	30
Milli Eğitim Müdürlüğü adına açılan davalardan kurum lehine sonuçlanan dava oranı (%)	0	100	100	100
Milli Eğitim Müdürlüğü tarafından yapılan rehberlik ve denetimlerin toplam okul ve kurum sayılarına oranı (%)	65	75	70	80
Okul ve kurumlara verilen SP ve EKYS (Eğitimde Kalite Yönetimi Sistemi) eğitim sayısı	2	1	1	6

Okul ve kurumlara verilen EKYS( Eğitimde Kalite Yönetimi Sistemi ) eğitimine katılan personel sayısı	5	5	5	10
--	---	---	---	----

## STRATEJİLER

S.No	Strateji	Sorumlu Birimler	Koordinatör Birim
1	İlçe Milli Eğitim Müdürlüğü Stratejik Planı, geliştirilecek izleme sistemi ile birimlerin performansları ölçülüp değerlendirilecektir.	Strateji Geliştirme	Strateji Geliştirme
2	Karar alma ve hesap verme süreçlerine iç ve dış paydaşlar dâhil edilecektir.	Strateji Geliştirme	Strateji Geliştirme
3	Kurumsal hizmetlerin kalite standartları belirlenerek ölçülebilirliği sağlanacak ve il personeli ile hizmet sunmakla sorumlu olduğu vatandaşlar kamu hizmet standartları hususunda bilgilendirilecektir.	Strateji Geliştirme	Strateji Geliştirme
4	Kurumsal ve idari kapasitenin geliştirebilmesi için ihtiyaç analizi yapılacak, tespit edilen konularda araştırmalar yapıp değerlendirilecek ve sonuç raporları hazırlanacaktır.	Strateji Geliştirme	Strateji Geliştirme
5	Projelerin, teklifi, yazımı, yürütülmesi ve sürdürülebilirliği başta olmak üzere proje yönetim süreçlerinin tamamı etkin bir şekilde yürütülecektir.	Strateji Geliştirme	Strateji Geliştirme
6	Okul ve kurumlarımızda Stratejik Yönetim anlayışının yerleştirilmesi ile ilgili diğer kurumlar ve sivil toplum kuruluşlarıyla işbirliği geliştirilecektir.	Strateji Geliştirme	Strateji Geliştirme
7	Personelin teknolojik okuryazarlık düzeyi artırmak için eğitimler düzenlenecektir	Bilgi İşlem ve Eğitim Teknolojileri	Bilgi İşlem ve Eğitim Teknolojileri
8	Eğitim uygulamalarına yönelik; donanım, ağ altyapısı, erişim ve benzeri teknik altyapıyı güçlendirecek çalışmaları yapmak ve izlemek.	Bilgi İşlem ve Eğitim Teknolojileri	Bilgi İşlem ve Eğitim Teknolojileri
9	Personel eğitimleri planlanırken ve gerçekleştirilirken ihtiyaç duyulması halinde ilgili kurum ve kuruluşlarla işbirliği yapılacaktır.	Bilgi İşlem ve Eğitim Teknolojileri	Bilgi İşlem ve Eğitim Teknolojileri
10	Kadın çalışanların yönetici kademelerinde görev almalarını kolaylaştırıcı ve özendirici çalışmalar yapılacaktır.	İnsan Kaynakları	İnsan Kaynakları

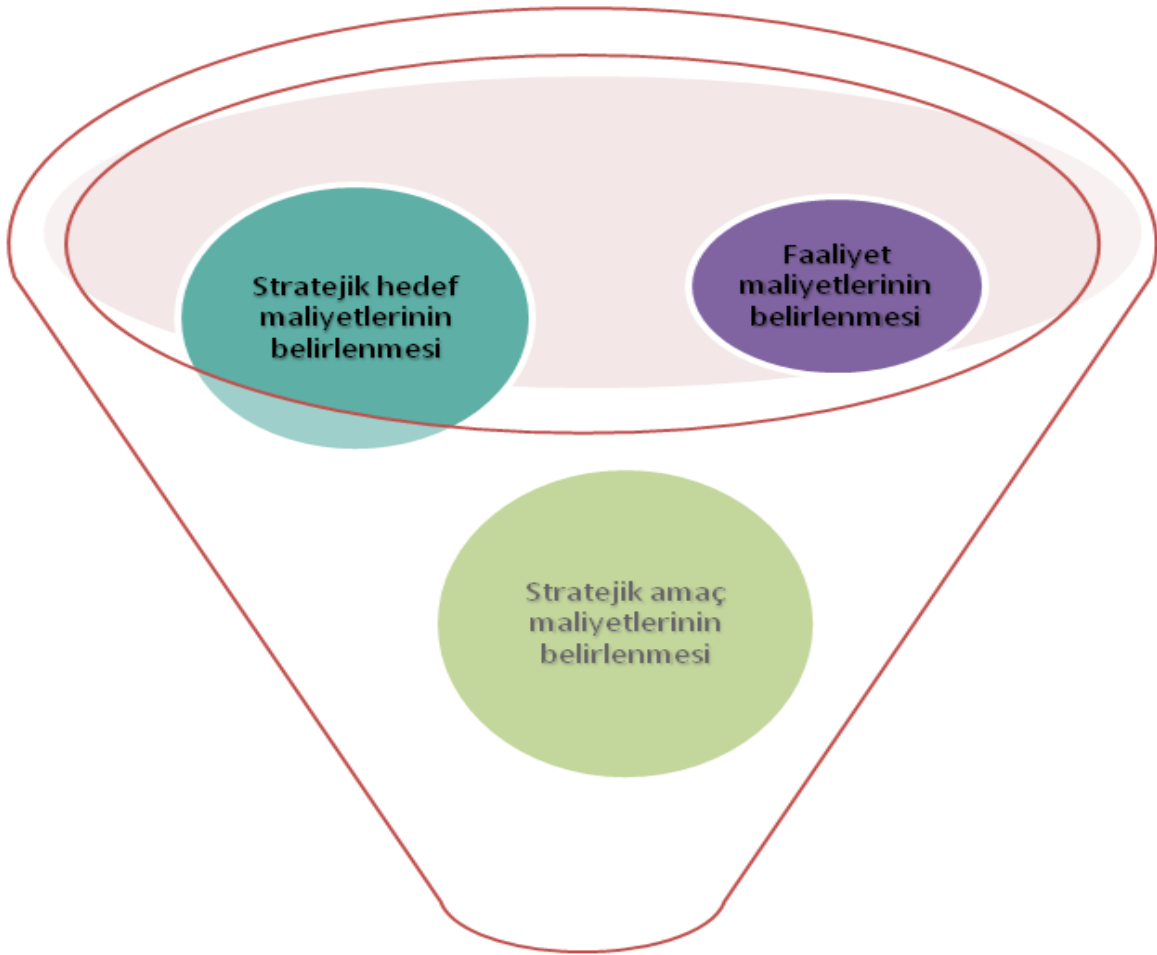
## IV. BÖLÜM

### MALİYETLENDİRME

#### MALİYETLENDİRME

Maliyetlendirmenin amacı; geliştirilen politikaların ve bunların yansıtıldığı amaç ve hedeflerin gerektirdiği maliyetlerin ortaya konulması suretiyle politika tercihlerinin ve karar alma sürecinin rasyonelleştirilmesine katkıda bulunmak, stratejik plan ile bütçe arasındaki bağlantıyı güçlendirmek ve harcamaların önceliklendirilmesi sürecine yardımcı olmaktır.

İlçe Milli Eğitim Müdürlüğü Stratejik Planında, amaçların gerçekleştirilmesine yönelik düzenlenen hedef harcamalarının belirlendiği maliyet tablosu oluşturulmuştur. Maliyetler belirlenirken hedeflere ulaştıracak faaliyetlerin gerçekleşme dönemi dikkate alınmıştır. Faaliyet maliyetlerinin, plan dönemi boyunca yıllık artışları tahmini olarak hesaplanmıştır. Maliyet tablosunda öngörülen maliyetler ile tahmin edilen kaynakların örtüşmesine dikkat edilmiştir. Tahmini maliyetlerin belirlenen kaynak miktarını aşması durumunda düşük maliyetli faaliyetlerin seçilmesi, amaç ve hedeflerin zamanının değiştirilmesi ve farklı kaynakların bulunması gibi yöntemler kullanılarak gerekli güncellemeler yapılacaktır.



## STRATEJİK PLANIN MALİYETLENDİRİLMESİ

**Şekil-5: Stratejik Plan Maliyetlendirilmesi**

TEMA- AR	STRATEJİK AMAÇLAR – HEDEFLER	2015 MALİYETİ	2016 MALİYETİ	2017 MALİYETİ	2018 MALİYETİ	2019 MALİYETİ
TEMA- 1	STRATEJİK AMAÇ 1	407.887,44	428.282,04	449.695,80	472.180,40	495.789,80
	Stratejik Hedef 1.1	407.887,44	428.282,04	449.69580	472.180,40	495,789,80
TEMA-2	STRATEJİK AMAÇ 2	257.613,12	270.493,92	284.018,40	298.219,20	313.130,40
	Stratejik Hedef 2.1	256.613,12	269,493,92	283.018,40	297.219,20	312.130,40
	Stratejik Hedef 2.2	1000	1000	1000	1000	1000
	Stratejik Hedef 2.3	-	-	-	-	-
TEMA-3	STRATEJİK AMAÇ 3	106.673.299, 44	112.007.024, 04	117.607.285, 80	123.487.600, 40	129.662.079, 80
	Stratejik Hedef 3.1	1.173,41	1.232,08	1.293,68	1.358,36	1.426,28
	Stratejik Hedef 3.2	106.671.059, 30	112.004.671, 89	117.604.816, 05	123.485.007, 16	129.659.356, 90
	Stratejik Hedef 3.3	1.066,73	1.120,07	1.176,07	1.234,88	1.296,62
<b>AMAÇLARIN TOPLAM MALİYETİ</b>		<b>107.338.800, 00</b>	<b>112.705.800, 00</b>	<b>118.341.000, 00</b>	<b>124.258.000, 00</b>	<b>130.471.000, 00</b>
<b>STRATEJİK PLAN TOPLAM MALİYETİ</b>		<b>593.114.600,00</b>				





## V. BÖLÜM

### İZLEME VE DEĞERLENDİRME

#### 5.BÖLÜM İZLEME VE DEĞERLENDİRME

İzleme, stratejik plan uygulamasının sistematik olarak takip edilmesi ve raporlanmasıdır. *Değerlendirme* ise, uygulama sonuçlarının amaç ve hedeflere kıyasla ölçülmesi ve söz konusu amaç ve hedeflerin tutarlılık ve uygunluğunun analizidir. İzleme, yönetime yardımcı olan sistemli bir faaliyettir. Raporlama, izleme faaliyetinin temel aracıdır. İzleme raporları objektif olmalıdır. İlerleme sağlanan alanlar yanında, ilerleme sağlanamayan konular da rapor edilmelidir.

Müdürlüğümüz stratejik planının onayı alınıp uygulamaya geçilmesi ile beraber izleme ve değerlendirme faaliyetleri de başlayacaktır. Amaç ve hedeflerin gerçekleştirilmesine ilişkin gelişmelerin yapılan faaliyetin gerçekleşme zamanına bağlı olarak belirli bir sıklıkla raporlanması ve ilgili taraflar ile kurum içi ve kurum dışı mercilerin değerlendirmesine sunulması sağlanacaktır. Raporlama genel anlamda altı aylık ve yıllık olmak üzere senede iki defa gerçekleştirilecektir. Her yılın Ocak-Şubat ve

Haziran-Temmuz aylarında raporlama yapılacaktır. Raporlar iki nüsha şeklinde düzenlenip bir tanesi birimde kalacak, diğeri ise gerekli çalışma ve değerlendirmenin yapılabilmesi için Strateji Geliştirme Hizmetleri Birimine gönderilecektir. Gelen raporlar değerlendirilerek stratejik planlama sürecinde, izleme ve değerlendirme faaliyetleri sonucunda elde edilen bilgiler kullanılarak, stratejik plan gözden geçirilecek, hedeflenen ve ulaşılan sonuçlar karşılaştırılacaktır.

Bu doğrultuda yapılan çalışmalarla, uygulamalarda aksaklıkların tespiti ve giderilmesi sağlanarak hedeflere ulaşma konusunda doğru bir yaklaşım sergilenmiş olacaktır.



**Tablo-14:Stratejik Plan İzleme ve Değerlendirme Tablosu**

İZLEME VE DEĞERLENDİRME			
İzleme Değerlendirme Dönemi	Gerçekleştirilme Zamanı	İzleme Değerlendirme Dönemi Süreç Açıklaması	Zaman Kapsamı
Birinci İzleme-Değerlendirme Dönemi	Her yılın Temmuz ayı içerisinde	<ol style="list-style-type: none"><li>1. İlçe MEM Birimleri tarafından sorumlu oldukları göstergeler ile ilgili gerçekleşme durumlarına ilişkin verilerin toplanması ve değerlendirilmesi.</li><li>2. Göstergelerin gerçekleşme durumları hakkında hazırlanan raporun üst yöneticiye sunulması</li><li>3. ASKE tarafından ihtiyaç duyulması halinde birimlerle koordineli çalışmalar yapılarak elde edilen sonuçların değerlendirilmesi.</li></ol>	Ocak-Temmuz

İkinci İzleme-Değerlendirme Dönemi	İzleyen yılın Şubat ayı sonuna kadar	<ol style="list-style-type: none"><li>1. İlçe MEM Birimleri tarafından sorumlu oldukları göstergeler ile ilgili yılsonu gerçekleşme durumlarına ilişkin verilerin toplanması ve değerlendirilmesi.</li><li>2. Üst yönetici başkanlığında diğer birim yöneticileriyle yılsonu gerçekleştirmelerinin, gösterge hedeflerinden sapmaların ve sapma nedenlerin değerlendirilerek gerekli tedbirlerin alınması</li></ol>	Tüm Yıl
------------------------------------	--------------------------------------	--	---------



## EKLER

### Ek-1: İl Stratejik Plan Üst Kurulu

#### *EK-1 İLÇE STRATEJİK PLAN ÜST KURULU*

ADI SOYADI	ÜNVANI
Ferhat YILMAZ	İlçe Milli Eğitim Müdürü
Aydın Şafak KILIÇASLAN	İlçe Milli Eğitim Şube Müdürü
Yusuf ARSLAN	İlçe Milli Eğitim Şube Müdürü
Orhan AKMAN	Halk Eğitim Merkezi Müdürü
Durmuş YAYLACI	Öğretmenevi Müdürü

### Ek-2: İlçe Milli Eğitim Müdürlüğü Stratejik Plan Koordinasyon Ekibi

#### *EK-2 İLÇE MİLLİ EĞİTİM MÜDÜRLÜĞÜ STRATEJİK PLAN KOORDİNASYON EKİBİ*

ADI – SOYADI	ÜNVANI
Aydın Şafak KILIÇASLAN	Şube Müdürü
Ahmet AKYOL	Umurbey İlkokulu Müdürü
Hakkı GÜZEL	25 Eylül İlkokulu Müdürü
Zafer ÇELİK	İsmail Baykut Ortaokulu Müdürü
Dila Çiler ÇANKAYA	Faik Güngör Anaokulu Müdürü
Deniz ŞAHİN	Halk Eğitim Merkezi Müdür Yrd.

Ek 3: İlçe Milli Eğitim Müdürlüğü Güçlü Yönler İle Amaç Hedef İlişkisi

GÜÇLÜ YÖNLER	İLİŞKİLİ AMAÇ, HEDEF
1. Teknolojik altyapının güçlü olması	3,3
2. Çok sayıda ve çeşitli eğitim kurumlarına sahip olunması	3,2-1,1
3 Kurum içinde çalışanların işbirliği ve ekip çalışmasına önem vermesi	3,1
4. Tecrübeli ve nitelikli personelin varlığı	3,1
5 Tarihi ve köklü bir yapıya sahip okullarımızın olması	3,2
6. Lapseki'nin öğretmenler tarafından tercih edilen bir il olması	3,1
7. E-okul ve Mebbis sisteminin işlerliği	3,3
8. Kurumlar arası iletişimin yüksek olması	3,1
9. Mesleki Eğitimin yüksek olması	2,2
10. Kurum çalışanlarının fikirlerine önem verilmesi	3,1
11. Mali kaynakların profesyonelce yönetimi ve ihtiyaçların günün şartlarına göre planlanması	3,2
12. AB projelerine katılımın yüksek olması	2,3
13. İlçe düzeyinde eğitimde başarıyı artırıcı proje çalışmalarının yapılması.	3,3
14. Hizmet içi eğitim kurslarının sürekli düzenleniyor olması.	3,1
15. Öğrencilerin teknolojik gelişmelere hızlı uyum sağlayabilmeleri.	3,3
16. Sosyal ve kültürel faaliyetlerin yoğun olması.	2,1

Ek 3: İlçe Milli Eğitim Müdürlüğü Güçlü Yönler İle Amaç Hedef İlişkisi

ZAYIF YÖNLER	İLİŞKİLİ AMAÇ, HEDEF
1. Binaların fiziki yönden yetersiz olması ve bina eksikliği	3,2
2. Teknolojiyi olumlu yönde kullanmanın çocuklara kazandırılmaması	3,3
3. Kadro eksikliği (memur ve yardımcı hizmetler)	3,2
4. Okul öncesi okullaşma oranlarının düşük olması (Kırsal bölge ve taşımaldan dolayı)	1,1
5. Farklı kültürlerden gelen öğrenci profili	2,1
6. Okul ve personel ödüllendirilmesinin yetersiz olması (Kaymakamlıklar, Valilik dolayısıyla)	2,1
7. Akademik başarının istenilen düzeyde olmaması	3,2
8. Temel eğitimde fatih projesinin uygulanmaması	3,3
9. Eğitim kalitesini arttırmaya yönelik çalışmaların sistemli bir şekilde yapılamaması	3,2
10. Bazı velilerin öğrenci ve okullara karşı ilgisiz olması	2,1
11. Teknolojinin takibi ve kullanımı konusunda sıkıntılar yaşanması	3,3
12. Personelin motivasyon eksikliği	3,1
13. Bazı okullarda güvenlik eksiklerinin olması	3,1
14. Personelin yetki ve sorumluluklarını yeterince bilmemesi ve iş bölümünün adil yapılmaması	3,1
15. Alan/dal, meslek yönlendirmelerinin yetersiz olması	1,1-2,1
16. Başarı gösteren okulların yeterince takdir edilmemesi	2,1
17. Okullarda güvenlikle ilgili sorunların bulunması	3,2
18. Hizmet içi eğitimlerin verimliliğinin değerlendirilmemesi	3,1
19. Kurumun temel işlevlerini yerine getirmek için destek personelinin yetersiz olması	3,1
20. İş ve işlemlerde bürokrasinin fazla olması	3,3
21. Kurumun dışarıya tanıtımının eksik olması	3,3

Ek 3: İlçe Milli Eğitim Müdürlüğü Güçlü Yönler İle Amaç Hedef İlişkisi

FIRSATLAR	İLİŞKİLİ AMAÇ, HEDEF
1. Lapseki'nin tarihi ve doğal güzelliklerinden dolayı turizm şehri olması	2,2
2. Teknolojik altyapıdaki gelişmenin eğitimde uygulanabilir olması	3,3
3. Yerel yönetimlerin kurumumuza katkıları	3,1-3,2
4. Özel eğitime verilen önemin artması	2,1-1,1
5. Hayırseverlerin yardım ve bağışlarının olması	3,2
6. Ulusal ve uluslararası hibe fonlarının varlığı	2,3-3,3
7. Toplumsal değerlere duyarlı insanların oluşu.	3,1
8. Coğrafi konum olarak avantajlı olması	3,2
9. Eğitime verilen önemin artması	2,1
10. Tarihi, doğal ve kültürel yapının zengin olması	3,2
11. Bilgiye ulaşmanın teknoloji sayesinde kolaylaşmış olması	3,3
12. 4+4+4 eğitim sisteminin uygulanması	2,1-1,1
13. STK'lerin eğitime desteğinin olması	3,2
14. İlçemizde Meslek Yüksek Okulu olması	3,2
15. Çevre duyarlılığının sürekli artıyor olması	3,2



TEHDİTLER	İLİŞKİLİ AMAÇ, HEDEF
1. Okul kurum bütçelerinin oluşturulamaması	3,3
2. Sınav merkezli bir eğitim anlayışının ağırlıklı olması	2,1
3. Ölçme ve değerlendirme sisteminin okul içi ve okullar arasında koordineli olarak yürütülememesi	2,1
4. Lapseki'nin göç alması	1,1-3,1-3,2
5. Teknolojik gelişmelerin öğrenciler üzerindeki olumsuz etkisi	3,3-2,1
6. Kanun ve MEB mevzuatının sık değişmesi	3,3-2,1
7. Alo 147 in sadece şikâyet hattı olarak kullanılması	2,1-3,1
8. Göç sebebiyle sosyal uyum problemi olması	1,1-2,1
9. Suç oranı ve şiddet eğiliminde artış olması	1,1-2,1
10. Velinin öğretmene ve kuruma çok müdahale etmesi	3,2
11. Öğretmenlik mesleğinin hak ettiği itibarı kaybetmesi	3,1
12. Eğitim politikalarına sendikaların olumsuz müdahalesi	3,3
13. İlçemizde deprem bölgesinde olması	3,2
14. Parçalanmış ailelerin çok olması	2,1-3,1
15. Sosyal ağlar, internet, TV vs. öğrencileri ve toplumu ahlaki yönden tehdit etmesi	3,3-2,1
16. Okul etrafında güvenliğin olmaması	3,2
17. Kültürel ve tarihi mirasların yeterince sahiplenilmemesi	3,2
18. Nüfus yoğunluğunun fazla olması	3,1-1,1
19. Seviyesiz ve şiddet içeren TV Programları yüzünden değişen öğrenci ve veli profiline olması	2,1